



**SKONSOLIDOWANY RAPORT PÓŁROCZNY
GRUPY KAPITAŁOWEJ TRITON DEVELOPMENT
ZA I PÓŁROCZE 2016 ROKU**

**WRAZ ZE SKRÓCONYM SPRAWOZDANIEM FINANSOWYM
TRITON DEVELOPMENT S.A.
ZA I PÓŁROCZE 2016 ROKU**

**PÓŁROCZNE SKRÓCONE SKONSOLIDOWANE
SPRAWOZDANIE FINANSOWE GRUPY KAPITAŁOWEJ,
WRAZ Z PÓŁROCZNYM SKRÓCONYM
SPRAWOZDANIEM FINANSOWYM TRITON DEVELOPMENT S.A.
SPORZĄDZONE WEDŁUG
MIĘDZYNARODOWYCH STANDARDÓW RACHUNKOWOŚCI
MAJĄCYCH ZASTOSOWANIE
DO SPRAWOZDAWCZOŚCI ŚRÓDROCZNEJ**

Warszawa, 31 sierpnia 2016 r.

Skonsolidowany raport półroczny Grupy Kapitałowej Triton Development S.A. za I półrocze 2016 roku ze skróconym sprawozdaniem finansowym Triton Development S.A. zostały sporządzone zgodnie z Rozporządzeniem Ministra Finansów „w sprawie informacji bieżących i okresowych przekazywanych przez emitentów papierów wartościowych oraz warunków uznawania za równoważne informacji wymaganych przepisami prawa państwa niebędącego państwem członkowskim” z 19 lutego 2009 roku. („Rozporządzenie”). Półroczne skrócone skonsolidowane Sprawozdanie finansowe grupy kapitałowej, wraz z półrocznym skróconym Sprawozdaniem finansowym Triton Development S.A. sporządzone zostało według wytycznych MSR 34 mających zastosowanie do sprawozdawczości śródrocznej. Skonsolidowany raport za I półrocze 2016 roku zawiera skrócone sprawozdanie finansowe Triton Development S.A. jako jednostki dominującej Grupy Kapitałowej. Sprawozdanie zostało zaprezentowane w tysiącach złotych.

Skonsolidowany raport półroczny Grupy Kapitałowej Triton Development S.A. za I półrocze 2016 roku zgodnie z § 90 z uwzględnieniem § 83 Rozporządzenia obejmuje:

I. Wybrane dane finansowe	3
a) Wybrane dane finansowe półrocznego skonsolidowanego sprawozdania finansowego Grupy Kapitałowej Triton Development	3
b) Wybrane dane finansowe półrocznego jednostkowego sprawozdania finansowego Triton Development S.A.....	3
II. Półroczne skrócone sprawozdanie finansowe	4
a) Półroczne skrócone skonsolidowane sprawozdanie finansowe Grupy Kapitałowej Triton Development.....	4
b) Półroczne skrócone sprawozdanie finansowe Triton Development S.A.	20
c) Informacje dodatkowe do półrocznego skróconego skonsolidowanego sprawozdania finansowego Grupy Kapitałowej Triton Development wraz z informacjami dodatkowymi do skróconego półrocznego sprawozdania finansowego Emitenta.....	24
III. Sprawozdanie Zarządu z działalności Grupy Kapitałowej Triton Development wraz z informacjami dodatkowymi o działalności Emitenta.	Błąd! Nie zdefiniowano zakładki.
IV. Oświadczenia Zarządu Triton Development S.A.	Błąd! Nie zdefiniowano zakładki.

I. Wybrane dane finansowe

a) Wybrane dane finansowe półrocznego skonsolidowanego sprawozdania finansowego Grupy Kapitałowej Triton Development

SKONSOLIDOWANE WYBRANE DANE FINANSOWE	w tys. zł		w tys. EUR	
	Okres 6 miesięcy zakończony dnia 30.06.2016	Okres 6 miesięcy zakończony dnia 30.06.2015	Okres 6 miesięcy zakończony dnia 30.06.2016	Okres 6 miesięcy zakończony dnia 30.06.2015
Przychody ze sprzedaży	14 751	18 269	3 367	4 419
Wynik brutto ze sprzedaży	(50)	(348)	(11)	(84)
Wynik brutto	(2 732)	(3 779)	(624)	(914)
Wynik netto	(2 984)	(4 150)	(681)	(1 004)
Przepływy pieniężne netto z działalności operacyjnej	2 025	11 183	462	2 705
Przepływy pieniężne netto z działalności inwestycyjnej	(95)	1 746	(22)	422
Przepływy pieniężne netto z działalności finansowej	(627)	(15 488)	(143)	(3 746)
Przepływy pieniężne netto z działalności, razem	1 303	(2 559)	297	(619)
	Na dzień 30.06.2016	Na dzień 31.12.2015	Na dzień 30.06.2016	Na dzień 31.12.2015
Aktywa, razem	118 015	120 602	26 667	28 300
Zobowiązania razem	31 002	30 605	7 005	7 182
Zobowiązania krótkoterminowe	22 222	28 661	5 021	6 726
Kapitał własny	87 013	89 997	19 662	21 119
Kapitał podstawowy	25 458	25 458	5 753	5 974
Liczba akcji (w szt.)	6 364 523	6 364 523	6 364 523	6 364 523
Wartość księgową na jedną akcję (w zł/EUR)	13,67	14,14	3,09	3,32

b) Wybrane dane finansowe półrocznego jednostkowego sprawozdania finansowego Triton Development S.A.

WYBRANE DANE FINANSOWE	w tys. zł		w tys. EUR	
	Okres 6 miesięcy zakończony dnia 30.06.2016	Okres 6 miesięcy zakończony dnia 30.06.2015	Okres 6 miesięcy zakończony dnia 30.06.2015	Okres 6 miesięcy zakończony dnia 30.06.2015
Przychody ze sprzedaży	1 449	1 713	331	414
Wynik brutto ze sprzedaży	651	831	149	201
Wynik brutto	(285)	(409)	(65)	(99)
Wynik netto	(276)	(427)	(63)	(103)
Przepływy pieniężne netto z działalności operacyjnej	1 793	243	409	59
Przepływy pieniężne netto z działalności inwestycyjnej	(2 479)	(364)	(566)	(88)
Przepływy pieniężne netto z działalności finansowej	489	-	112	-
Przepływy pieniężne netto z działalności, razem	(197)	(121)	(45)	(29)
	Na dzień 30.06.2016	Na dzień 31.12.2015	Na dzień 30.06.2016	Na dzień 31.12.2015
Aktywa, razem	92 197	90 632	20 833	21 268
Zobowiązania razem	2 905	1 064	656	250
Zobowiązania krótkoterminowe	2 267	999	512	234
Kapitał własny	89 292	89 568	20 177	21 018
Kapitał podstawowy	25 458	25 458	5 753	5 974
Liczba akcji (w szt.)	6 364 523	6 364 523	6 364 523	6 364 523
Wartość księgową na jedną akcję (w zł/EUR)	14,03	14,07	3,17	3,30

II. Półroczne skrócone sprawozdanie finansowe

a) Półroczne skrócone skonsolidowane sprawozdanie finansowe Grupy Kapitałowej Triton Development

SPRAWOZDANIE Z CAŁKOWITYCH DOCHODÓW

(w tysiącach złotych)

	Nota	Okres 6 miesięcy zakończony dnia 30.06.2016	Okres 6 miesięcy zakończony dnia 30.06.2015	Rok zakończony 31.12.2015
Działalność kontynuowana				
Przychody ze sprzedaży	1	14 751	18 269	36 223
Koszt własny sprzedaży	2	14 798	18 604	36 071
Wartość sprzedanych towarów i materiałów	2	3	13	17
Odpis aktualizujący wartość zapasów		-	-	-
Wynik brutto ze sprzedaży		(50)	(348)	135
Koszty administracyjne i sprzedaży	2	2 680	2 718	5 429
Pozostałe przychody operacyjne	1	391	1 195	2 389
Pozostałe koszty operacyjne	2	163	1 348	2 580
Przychody finansowe netto	3	3	17	20
Koszty finansowe netto	3	233	577	892
Wynik na różnicach kursowych		-	-	-
Wynik brutto		(2 732)	(3 779)	(6 357)
Podatek dochodowy	4	252	371	636
Wynik netto z działalności kontynuowanej		(2 984)	(4 150)	(6 993)
Działalność zaniechana				
Wynik za okres z działalności zaniechanej		-	-	-
Wynik netto za okres		(2 984)	(4 150)	(6 993)
Inne całkowite dochody:				
Inne składniki całkowitych dochodów		-	-	-
Podatek dochodowy dotyczący składników innych całkowitych dochodów		-	-	-
Inne całkowite dochody netto		-	-	-
CAŁKOWITY DOCHÓD ZA OKRES		(2 984)	(4 150)	(6 993)
Zysk/(strata) netto w zł na jedną akcję				
- podstawowy z zysku za okres		(0,47)	(0,65)	(1,10)
- podstawowy z zysku z działalności kontynuowanej		(0,47)	(0,65)	(1,10)
- rozwodniony z zysku za okres		(0,47)	(0,65)	(1,10)
- rozwodniony z zysku z działalności kontynuowanej		(0,47)	(0,65)	(1,10)

SPRAWOZDANIE Z SYTUACJI FINANSOWEJ

(w tysiącach złotych)

AKTYWA	Nota	Na dzień 30.06.2016	Na dzień 30.06.2015	Na dzień 31.12.2015
Aktywa trwałe (długoterminowe)		31 330	32 994	31 549
Wartość firmy		-	-	-
Wartości niematerialne		6	8	8
Rzeczowe aktywa trwałe	5	3 734	3 792	3 760
Nieruchomości inwestycyjne	6	26 378	27 747	26 359
Inne inwestycje długoterminowe		206	206	206
Inne aktywa finansowe (udziały i akcje)	7	48	48	48
Należności długoterminowe		-	100	-
Aktywa z tytułu podatku odroczonego		692	1 052	870
Rozliczenia międzyokresowe		266	41	298
Aktywa obrotowe (krótkoterminowe)		86 685	102 176	89 053
Zapasy	8	75 187	88 317	74 133
Należności handlowe oraz pozostałe należności		5 354	10 592	10 208
Należności z tytułu podatku dochodowego		-	-	-
Inne aktywa finansowe	7	-	-	-
Środki pieniężne i ich ekwiwalenty		4 343	3 003	3 040
Krótkoterminowe rozliczenia międzyokresowe		417	264	288
Aktywa trwałe przeznaczone do sprzedaży		1 384	-	1 384
SUMA AKTYWÓW		118 015	135 170	120 602
PASYWA				
Kapitał własny		87 013	92 839	89 997
Kapitał podstawowy		25 458	25 458	25 458
Kapitał zapasowy		63 353	64 003	64 004
Należne wpłaty na kapitał podstawowy		-	-	-
Kapitał rezerwowy		1 934	1 934	1 934
Zyski zatrzymane/Niepokryte straty		(3 732)	1 444	(1 399)
Zobowiązania długoterminowe		8 780	17 959	1 944
Kredyty i pożyczki		6 449	2 606	468
Inne zobowiązania finansowe		48	-	34
Zobowiązania handlowe i inne zobowiązania		867	14 090	101
Rezerwa z tytułu odroczonego podatku dochodowego		1 416	1 263	1 341
Rezerwa na świadczenia pracownicze	9	-	-	-
Pozostałe rezerwy	9	-	-	-
Rozliczenia międzyokresowe		-	-	-
Zobowiązania krótkoterminowe		22 222	24 372	28 661
Kredyty i pożyczki		1 655	17 306	8 127
Inne zobowiązania finansowe		49	-	21
Zobowiązania handlowe i inne zobowiązania		11 358	1 817	16 719
Zobowiązania z tytułu podatku dochodowego		-	-	2
Rezerwa na świadczenia pracownicze	9	132	119	132
Pozostałe rezerwy	9	1 185	1 021	1 192
Rozliczenia międzyokresowe		7 843	4 109	2 468
Stan zobowiązań ogółem		31 002	42 331	30 605
SUMA PASYWÓW		118 015	135 170	120 602

SPRAWOZDANIE ZE ZMIAN W KAPITALE WŁASNYM

za okres zakończony dnia 30.06.2016 roku

Kapitały przypisane akcjonariuszom jednostki dominującej

	Kapitał podstawowy	Kapitał zapasowy	Kapitał rezerwowy	Zyski zatrzymane	Kapitał własny ogółem
Na dzień 1 stycznia 2016 r.	25 458	64 004	1 934	(1 399)	89 997
Całkowity dochód za okres 6 miesięcy zakończony 30 czerwca 2016 r.	-	-	-	(2 984)	(2 984)
Rozliczenie wyniku z 2015 roku	-	(651)	-	651	-
Na dzień 30 czerwca 2016 r.	25 458	63 353	1 934	(3 732)	87 013

za okres zakończony dnia 30.06.2015 roku

Kapitały przypisane akcjonariuszom jednostki dominującej

	Kapitał podstawowy	Kapitał zapasowy	Kapitał rezerwowy	Zyski zatrzymane	Kapitał własny ogółem
Na dzień 1 stycznia 2015 r.	25 458	60 789	1 934	8 809	96 990
Całkowity dochód za okres 6 miesięcy zakończony 30 czerwca 2015 r.	-	-	-	(4 151)	(4 151)
Reklasyfikacja kapitałów	-	209	-	(209)	-
Rozliczenie wyniku z 2014 roku	-	3 005	-	(3 005)	-
Na dzień 30 czerwca 2015 r.	25 458	64 003	1 934	1 444	92 839

za rok obrotowy zakończony dnia 31.12.2015

Kapitały przypisane akcjonariuszom jednostki dominującej

	Kapitał podstawowy	Kapitał zapasowy	Kapitał rezerwowy	Zyski zatrzymane	Kapitał własny ogółem
Na dzień 1 stycznia 2015 r.	25 458	60 789	1 934	8 809	96 990
Całkowity dochód za okres zakończony 31 grudnia 2015 r.	-	-	-	(6 993)	(6 993)
Rozliczenie wyniku z 2014 roku	-	3 006	-	(3 006)	-
Reklasyfikacja kapitałów	-	209	-	(209)	-
Na dzień 31 grudnia 2015 r.	25 458	64 004	1 934	(1 399)	89 997

SPRAWOZDANIE Z PRZEPLYWÓW PIENIĘŻNYCH

(w tysiącach złotych)

	Okres 6 miesięcy zakończony dnia 30.06.2016	Okres 6 miesięcy zakończony dnia 30.06.2015	Rok zakończony 31.12.2015
Przeptywy środków pieniężnych z działalności operacyjnej			
Zysk/(strata) brutto	(2 984)	(4 150)	(6 993)
Korekty o pozycje:	5 742	(836)	(2 021)
Amortyzacja	123	171	370
Przychody i koszty z tytułu odsetek	114	550	813
Wynik na działalności inwestycyjnej	(19)	(54)	(918)
Zmiana stanu rezerw, odpisów i rozliczeń międzyokresowych	5 524	(1 503)	(2 286)
Przeptywy środków pieniężnych z działalności operacyjnej przed zmianami majątku obrotowego	2 758	(4 986)	(9 014)
Zmiana stanu zapasów	(1 054)	16 647	30 831
Zmiana stanu należności	4 854	(109)	531
Zmiana stanu zobowiązań	(4 535)	(363)	617
Podatek dochodowy	2	(6)	(14)
Przeptywy pieniężne netto z działalności operacyjnej	2 025	11 183	22 951
Przeptywy środków pieniężnych z działalności inwestycyjnej			
Wpływy:	-	1 851	1 858
Sprzedaż rzeczowych aktywów trwałych i wartości niematerialnych	-	-	6
Sprzedaż nieruchomości inwestycyjnych	-	1 842	1 842
Odsetki otrzymane z działalności inwestycyjnej	-	9	10
Wydatki:	(95)	(105)	(270)
Nabycie rzeczowych aktywów trwałych i wartości niematerialnych	(95)	(99)	(265)
Inne wydatki inwestycyjne	-	(6)	(5)
Przeptywy pieniężne netto z działalności inwestycyjnej	(95)	1 746	1 588
Przeptywy środków pieniężnych z działalności finansowej			
Wpływy:	5 981	-	468
Wpływy z tytułu zaciągnięcia pożyczek i kredytów	5 981	-	468
Wydatki:	(6 608)	(15 488)	(27 529)
Splata pożyczek i kredytów	(6 500)	(14 957)	(26 770)
Splata innych źródeł finansowania	(22)	-	-
Odsetki zapłacone dotyczące działalności finansowej	(86)	(531)	(759)
Środki pieniężne netto z działalności finansowej	(627)	(15 488)	(27 061)
Środki pieniężne netto z działalności, razem	1 303	(2 559)	(2 522)
Zmiana netto stanu środków pieniężnych i ich ekwiwalentów	1 303	(2 559)	(2 522)
Środki pieniężne na początek okresu	3 040	5 562	5 562
Środki pieniężne na koniec okresu	4 343	3 003	3 040

Nota 1. PRZYCHODY

	Okres 6 miesięcy zakończony dnia 30.06.2016	Okres 6 miesięcy zakończony dnia 30.06.2015	Rok zakończony 31.12.2015
Przychody ze sprzedaży			
Przychody ze sprzedaży produktów i usług	14 746	18 256	36 203
Przychody ze sprzedaży towarów i materiałów	5	13	20
Razem przychody z działalności podstawowej	14 751	18 269	36 223
Pozostałe przychody operacyjne	391	1 195	2 389
Razem przychody operacyjne	15 142	19 464	38 612

	Okres 6 miesięcy zakończony dnia 30.06.2016	Okres 6 miesięcy zakończony dnia 30.06.2015	Rok zakończony 31.12.2015
Przychody ze sprzedaży produktów i usług			
Realizacja inwestycji Triton Park	12 909	16 509	32 504
Usługi zarządzania, doradcze, księgowo i sekretarskie	691	702	1 349
Czynsz i inne opłaty	129	81	1 916
Usługi zakwaterowania	1 013	812	-
Pozostałe	4	152	434
Razem przychody ze sprzedaży produktów i usług, razem	14 746	18 256	36 203

	Okres 6 miesięcy zakończony dnia 30.06.2016	Okres 6 miesięcy zakończony dnia 30.06.2015	Rok zakończony 31.12.2015
Przychody ze sprzedaży towarów i materiałów			
Przychody ze sprzedaży towarów	4	-	17
Przychody ze sprzedaży materiałów	1	13	3
Razem przychody ze sprzedaży towarów i materiałów, razem	5	13	20

	Okres 6 miesięcy zakończony dnia 30.06.2016	Okres 6 miesięcy zakończony dnia 30.06.2015	Rok zakończony 31.12.2015
Przychody operacyjne			
Przychody ze zbycia niefinansowych aktywów trwałych	307	803	1 795
Rozwiązanie odpisów aktualizujących wartość należności	1	-	-
Rozwiązanie rezerwy na naprawy gwarancyjne	80	73	114
Zwrot kosztów sądowych przez odbiorcę i należności odzyskane w drodze egzekucji	-	11	1
Zwrot opłaty za wieczyste użytkowanie	3	275	-
Inne	-	33	479
Razem pozostałe przychody operacyjne	391	1 195	2 389

W sprawozdaniu z całkowitych dochodów pozostałe przychody operacyjne wykazywane są wynikowo.

Nota 2. KOSZTY DZIAŁALNOŚCI OPERACYJNEJ ORAZ POZOSTAŁE KOSZTY OPERACYJNE

	Okres 6 miesięcy zakończony dnia 30.06.2016	Okres 6 miesięcy zakończony dnia 30.06.2015	Rok zakończony 31.12.2015
Koszty działalności podstawowej według rodzaju:			
Amortyzacja środków trwałych i wartości niematerialnych	123	171	370
Zużycie materiałów i energii	304	248	491
Usługi obce	16 144	3 520	7 787
Podatki i opłaty	221	307	600
Wynagrodzenia	1 127	1 055	2 087
Ubezpieczenia społeczne i inne świadczenia	206	182	339
Pozostałe koszty, w tym	22	31	56
- podróże służbowe	-	3	3
- ubezpieczenia	14	14	27
- reklama niepubliczna i reprezentacja	1	8	8
- inne koszty działalności operacyjnej	7	6	18
Razem koszty rodzajowe	18 147	5 514	11 730
Zmiana stanu produktów, produkcji w toku i rozliczeń międzyokresowych (-)	669	(15 808)	(29 770)
Wartość sprzedanych towarów i materiałów (+/-)	3	13	17
Koszty sprzedaży (+/-)	345	235	477
Koszty ogólnego zarządu (+/-)	2 335	2 483	4 952
Koszt własny sprzedaży	14 798	18 604	36 071
Łącznie koszt własny sprzedaży, koszty sprzedaży i koszty ogólnego zarządu	17 478	21 322	41 500

	Okres 6 miesięcy zakończony dnia 30.06.2016	Okres 6 miesięcy zakończony dnia 30.06.2015	Rok zakończony 31.12.2015
Pozostałe koszty operacyjne			
Wartość netto ze zbycia niefinansowych aktywów trwałych	124	972	1 963
Odpisy aktualizujące wartość należności	-	237	457
Umorzone należności	-	-	1
Kary i odszkodowania	10	-	-
Korekta rezerwy na koszty niewykorzystanych urlopów	-	-	14
Inne	29	139	145
Razem pozostałe koszty operacyjne	163	1 348	2 580

W sprawozdaniu z całkowitych dochodów pozostałe koszty operacyjne wykazywane są wynikowo.

Nota 3. PRZYCHODY I KOSZTY FINANSOWE

	Okres 6 miesięcy zakończony dnia 30.06.2016	Okres 6 miesięcy zakończony dnia 30.06.2015	Rok zakończony 31.12.2015
Przychody finansowe			
Przychody z tytułu odsetek	3	17	20
- lokaty bankowe	2	7	10
- należności	-	10	-
- pożyczki i obligacje	1	-	-
- pozostałe	-	-	10
Razem pozostałe przychody finansowe	3	17	20

W sprawozdaniu z całkowitych dochodów przychody finansowe wykazywane są wynikowo.

Okres 6 miesięcy Okres 6 miesięcy Rok zakończony

	zakończony dnia 30.06.2016	zakończony dnia 30.06.2015	31.12.2015
Koszty finansowe			
Koszty z tytułu odsetek	116	564	829
- z tytułu kredytów i pożyczek	113	564	763
- z tytułu leasingu finansowego	3	-	-
- dotyczące zobowiązań handlowych	-	-	57
- pozostałe	-	-	9
Pozostałe	117	13	63
Razem koszty finansowe	233	577	892

W sprawozdaniu z całkowitych dochodów przychody finansowe wykazywane są wynikowo.

	Okres 6 miesięcy zakończony dnia 30.06.2016	Okres 6 miesięcy zakończony dnia 30.06.2015	Rok zakończony 31.12.2015
Wynik na różnicach kursowych			
Zyski z tytułu różnic kursowych	-	-	-
Straty z tytułu różnic kursowych	-	-	-
Wynik na różnicach kursowych	-	-	-

Nota 4. PODATEK DOCHODOWY

	Okres 6 miesięcy zakończony dnia 30.06.2016	Okres 6 miesięcy zakończony dnia 30.06.2015	Rok zakończony 31.12.2015
Sprawozdanie z całkowitych dochodów			
Bieżący podatek dochodowy	-	-	8
Bieżące obciążenie z tytułu podatku dochodowego	-	-	8
Korekty dotyczące bieżącego podatku dochodowego z lat ubiegłych	-	-	-
Odroczony podatek dochodowy	252	371	628
Związany z powstaniem i odwróceniem się różnic przejściowych	252	371	628
Obciążenie podatkowe wykazane w sprawozdaniu z całkowitych dochodów	252	371	636

Inne całkowite dochody/Kapitał

Bieżący podatek dochodowy	-	-	-
Efekt podatkowy kosztów podniesienia kapitału udziałowego/akcyjnego	-	-	-
Odroczony podatek dochodowy	-	-	-
Podatek od niezrealizowanego zysku/(straty) z tytułu aktywów finansowych dostępnych do sprzedaży	-	-	-
Podatek od rozliczonych w ciągu roku instrumentów zabezpieczających przepływy pieniężne	-	-	-
Korzyść podatkowa / (obciążenie podatkowe) wykazane w kapitale własnym	-	-	-

Uzgodnienie podstawy opodatkowania podatkiem dochodowym od osób prawnych i zysku brutto wykazanego w sprawozdaniu z całkowitych dochodów	Okres 6 miesięcy zakończony dnia 30.06.2016	Okres 6 miesięcy zakończony dnia 30.06.2015	Rok zakończony 31.12.2015
Zysk /(strata) brutto przed opodatkowaniem z działalności kontynuowanej	(2 732)	(3 779)	(6 357)
Zysk /(strata) przed opodatkowaniem z działalności zaniechanej	-	-	-
Zysk /(strata) przed opodatkowaniem	(2 732)	(3 779)	(6 357)
Przychody niebędące podstawą do opodatkowania	(222)	(73)	59
Koszty niestanowiące kosztów uzyskania przychodów	(1 815)	(1 430)	(1 395)
Wykorzystanie uprzednio nierozpoznanych strat podatkowych	(100)	(12)	(110)
Podstawa naliczenia podatku dochodowego bieżącego, w tym	(4 869)	(5 294)	(7 803)
Straty podatkowe wygenerowane przez spółki z Grupy	(4 869)	(5 294)	(7 844)
Zyski podatkowe wygenerowane przez spółki z Grupy	-	-	41
Podatek według ustawowej stawki podatkowej obowiązującej w Polsce, wynoszącej 19%	-	-	144

Nota 5. RZECZOWE AKTYWA TRWAŁE

	Na dzień 30.06.2016	Na dzień 30.06.2015	Na dzień 31.12.2015
Środki trwałe, w tym:	3 665	3 657	3 711
- grunty	-	-	-
- budynki, lokale i obiekty inżynierii lądowej i wodnej	3 312	3 409	3 360
- urządzenia techniczne i maszyny	80	93	91
- środki transportu	157	135	144
- inne środki trwałe	116	20	116
- środki trwałe w budowie	69	135	49
		-	
Rzeczowe aktywa trwałe, razem, w tym:	3 734	3 792	3 760

**Tabela ruchu środków trwałych
za okres zakończony dnia 30.06.2016 roku**

	Grunty	Budynki i lokale	Urządzenia techniczne i maszyny	Środki transportu	Inne środki trwałe	Środki trwałe razem
Wartość brutto na początek okresu	-	3 848	292	1 122	794	6 056
Zwiększenie wartości - zakup	-	-	-	62	11	73
Zmniejszenie wartości - sprzedaż	-	-	-	12	-	12
Wartość brutto na koniec okresu	-	3 848	292	1 172	805	6 117
Skumulowana amortyzacja na początek okresu	-	488	201	978	678	2 345
Umorzenie za bieżący okres	-	48	11	49	11	119
Zmniejszenie umorzenia - sprzedaż	-	-	-	12	-	12
Skumulowana amortyzacja na koniec okresu	-	536	212	1 015	689	2 452
Odpisy z tytułu trwałej utraty wartości na początek okresu	-	-	-	-	-	-
Zmniejszenie wartości - reklasyfikacja	-	-	-	-	-	-
Odpisy z tytułu trwałej utraty wartości na koniec okresu	-	-	-	-	-	-
Na koniec okresu	-	3 312	80	157	116	3 665

za okres zakończony dnia 30.06.2015 roku

	Grunty	Budynki i lokale	Urządzenia techniczne i maszyny	Środki transportu	Inne środki trwałe	Środki trwałe razem
Wartość brutto na początek okresu	-	3 847	275	1 038	632	5 792
Zwiększenie wartości - zakup	-	1	22	11	38	72
Zmniejszenie wartości - sprzedaż	-	-	-	-	7	7
Zmniejszenie wartości - inne	-	-	-	-	2	2
Wartość brutto na koniec okresu	-	3 848	297	1 049	661	5 855
Skumulowana amortyzacja na początek okresu	-	387	184	857	618	2 046
Umorzenie za bieżący okres	-	52	20	57	32	161
Zmniejszenie umorzenia - sprzedaż	-	-	-	-	7	7
Zmniejszenie umorzenia - inne	-	-	-	-	2	2
Skumulowana amortyzacja na koniec okresu	-	439	204	914	641	2 198
Odpisy z tytułu trwałej utraty wartości na początek okresu	-	-	-	-	-	-
Zmniejszenie wartości - reklasyfikacja	-	-	-	-	-	-
Odpisy z tytułu trwałej utraty wartości na koniec okresu	-	-	-	-	-	-
Na koniec okresu	-	3 409	93	135	20	3 657

za okres zakończony dnia 31.12.2015 roku

	Grunty	Budynki i lokale	Urządzenia techniczne i maszyny	Środki transportu	Inne środki trwałe	Środki trwałe razem
Wartość brutto na początek okresu	-	3 847	275	1 038	632	5 792
Zwiększenie wartości - zakup	-	1	47	84	65	197
Zwiększenie wartości - rozliczenie inwestycji	-	-	-	-	118	118
Zmniejszenie wartości - sprzedaż	-	-	-	-	7	7
Zmniejszenie wartości - likwidacja	-	-	30	-	14	44
Wartość brutto na koniec okresu	-	3 848	292	1 122	794	6 056
Skumulowana amortyzacja na początek okresu	-	387	184	857	618	2 046
Umorzenie za bieżący okres	-	101	47	121	81	350
Zmniejszenie umorzenia - sprzedaż	-	-	-	-	7	7
Zmniejszenie umorzenia - likwidacja	-	-	30	-	14	44
Skumulowana amortyzacja na koniec okresu	-	488	201	978	678	2 345
Odpisy z tytułu trwałej utraty wartości na początek okresu	-	-	-	-	-	-
Wycofanie odpisu - sprzedaż	-	-	-	-	-	-
Odpisy z tytułu trwałej utraty wartości na koniec okresu	-	-	-	-	-	-
Na koniec okresu	-	3 360	91	144	116	3 711

Nota 6. NIERUCHOMOŚCI INWESTYCYJNE

	Na dzień 30.06.2016	Na dzień 30.06.2015	Na dzień 31.12.2015
Na początek okresu brutto	26 359	28 672	28 672
- grunty	26 319	27 674	27 715
- budynki, budowle	40	998	957
Zwiększenie	60	809	809
- grunty	-	-	-
- budynki, budowle	60	809	809
- zakup	19	809	809
- reklasyfikacja	41	-	-
Zmniejszenie	41	1 734	3 122
- grunty	41	8	1 396
- umorzenie	-	8	12
- reklasyfikacja	41	-	1 384
- budynki, budowle	-	1 726	1 726
- sprzedaż	-	1 726	1 726
Na koniec okresu brutto	26 378	27 747	26 359
- grunty	26 278	27 666	26 319
- budynki, budowle	100	81	40

Nota 7. AKTYWA FINANSOWE

	Na dzień 30.06.2016	Na dzień 30.06.2015	Na dzień 31.12.2015
Udziały i akcje			
Pozostałe	48	48	48
Razem udziały i akcje	48	48	48

	Na dzień 30.06.2016	Na dzień 30.06.2015	Na dzień 31.12.2015
Pozostałe aktywa finansowe (długoterminowe)			
Razem pozostałe aktywa finansowe	-	-	-

	Na dzień 30.06.2016	Na dzień 30.06.2016	Na dzień 31.12.2015
Pozostałe aktywa finansowe (krótkoterminowe)			
Razem pozostałe aktywa finansowe	-	-	-

UDZIAŁY LUB AKCJE W JEDNOSTKACH PODPORZĄDKOWANYCH za okres 6 miesięcy zakończony 30 czerwca 2016 r.

nazwa (firma) jednostki	siedziba	przedmiot działalności przedsiębiorstwa	charakter powiązania	zastosowana metoda konsolidacji	udział w kapitale zakładowym %	udział w prawach głosu
Triton Investment Sp. z o.o. (poprzednia nazwa AS Motors Investment Sp. z o.o.)	Warszawa	pośrednictwo inwestycyjne	Zależna	Pełna	100	100
7bulls germany GmbH*)	Niemcy	działalność informatyczna	Zależna	wyłączona z konsolidacji	67	67
Triton Real Management Sp. z o.o. (poprzednia nazwa Ping Invest Sp. z o.o.)	Warszawa	pośrednictwo inwestycyjne	Zależna	Pełna	100	100
Triton Development Sp. z o.o.	Warszawa	działalność deweloperska	Zależna	Pełna	100	100
Triton Winnica Sp. z o.o.	Warszawa	realizacja projektów budowlanych	Zależna	Pełna	100	100
Triton Property Sp. z o.o.	Warszawa	realizacja projektów budowlanych	Zależna	Pełna	100	100
Triton Kampinos Sp. z o.o.	Warszawa	realizacja projektów budowlanych	Zależna	Pełna	100	100
Triton Administracja i Zarządzanie Sp. z o.o.	Warszawa	zarządzanie nieruchomościami	Zależna	Pełna	100	100

UDZIAŁY LUB AKCJE W JEDNOSTKACH PODPORZĄDKOWANYCH za okres 6 miesięcy zakończony 30 czerwca 2015 r.

nazwa (firma) jednostki	siedziba	przedmiot działalności przedsiębiorstwa	charakter powiązania	zastosowana metoda konsolidacji	udział w kapitale zakładowym %	udział w prawach głosu
Triton Investment Sp. z o.o. (poprzednia nazwa AS Motors Investment Sp. z o.o.)	Warszawa	pośrednictwo inwestycyjne	Zależna	Pełna	100	100
7bulls germany GmbH*)	Niemcy	działalność informatyczna	Zależna	wyłączona z konsolidacji	67	67
Triton Real Management Sp. z o.o. (poprzednia nazwa Ping Invest Sp. z o.o.)	Warszawa	pośrednictwo inwestycyjne	Zależna	Pełna	100	100
Triton Development Sp. z o.o.	Warszawa	działalność deweloperska	Zależna	Pełna	100	100
Triton Winnica Sp. z o.o.	Warszawa	realizacja projektów budowlanych	Zależna	Pełna	100	100
Triton Property Sp. z o.o.	Warszawa	realizacja projektów budowlanych	Zależna	Pełna	100	100
Triton Kampinos Sp. z o.o.	Warszawa	realizacja projektów budowlanych	Zależna	Pełna	100	100
Triton Administracja i Zarządzanie Sp. z o.o.	Warszawa	zarządzanie nieruchomościami	Zależna	Pełna	100	100

UDZIAŁY LUB AKCJE W JEDNOSTKACH PODPORZĄDKOWANYCH za okres zakończony 31 grudnia 2015 r.

nazwa (firma) jednostki	siedziba	przedmiot działalności przedsiębiorstwa	charakter powiązania	zastosowana metoda konsolidacji	udział w kapitale zakładowym %	udział w prawach głosu
Triton Investment Sp. z o.o. (poprzednia nazwa AS Motors Investment Sp. z o.o.)	Warszawa	pośrednictwo inwestycyjne	zależna	pełna	100	100
7bulls germany GmbH*)	Niemcy	działalność informatyczna	zależna	wyłączona z konsolidacji	67	67
Triton Real Management Sp. z o.o. (poprzednia nazwa Ping Invest Sp. z o.o.)	Warszawa	pośrednictwo inwestycyjne	zależna	pełna	100	100
Triton Development Sp. z o.o.	Warszawa	działalność deweloperska	zależna	pełna	100	100
Triton Winnica Sp. z o.o.	Warszawa	realizacja projektów budowlanych	zależna	pełna	100	100
Triton Property Sp. z o.o.	Warszawa	realizacja projektów budowlanych	zależna	pełna	100	100
Triton Kampinos Sp. z o.o.	Warszawa	realizacja projektów budowlanych	zależna	pełna	100	100
Triton Administracja i Zarządzanie Sp. z o.o.	Warszawa	zarządzanie nieruchomościami	zależna	pełna	100	100

* Brak danych finansowych – spółka nie prowadzi działalności.

Na zabezpieczenie kredytu udzielonego spółce Triton Development Sp. z o.o. został ustanowiony zastaw rejestrowy na udziałach Spółki w wysokości 127.012 tys. zł.

UDZIAŁY LUB AKCJE W POZOSTAŁYCH JEDNOSTKACH za okres 6 miesięcy zakończony 30 czerwca 2016 r.

nazwa (firma) jednostki	siedziba	przedmiot przedsiębiorstwa	wartość bilansowa udziałów/ akcji	kapitał własny jednostki	udział w kapitale zakładowym %	udział w prawach głosu
Polski Holding Obrony Sp. z o.o. (poprzednio Bumar Sp. z o.o.)	Warszawa	Handel zagraniczny	48	1 521 255	0,001	0,001
Razem			48			

UDZIAŁY LUB AKCJE W POZOSTAŁYCH JEDNOSTKACH za okres 6 miesięcy zakończony 30 czerwca 2015 r.

nazwa (firma) jednostki	siedziba	przedmiot przedsiębiorstwa	wartość bilansowa udziałów/ akcji	kapitał własny jednostki	udział w kapitale zakładowym %	udział w prawach głosu
Polski Holding Obrony Sp. z o.o. (poprzednio Bumar Sp. z o.o.)	Warszawa	Handel zagraniczny	48	1 521 255	0,001	0,001
Razem			48			

UDZIAŁY LUB AKCJE W POZOSTAŁYCH JEDNOSTKACH za okres zakończony 31 grudnia 2015r.

nazwa (firma) jednostki	siedziba	przedmiot przedsiębiorstwa	wartość bilansowa udziałów/ akcji	kapitał własny jednostki	udział w kapitale zakładowym %	udział w prawach głosu
Polski Holding Obrony Sp. z o.o. (poprzednio Bumar Sp. z o.o.)	Warszawa	Handel zagraniczny	48	1 521 255	0,001	0,001
Razem			48			

Nota 8. ZAPASY

	Na dzień 30.06.2016	Na dzień 30.06.2015	Na dzień 31.12.2015
Materiały	32	6	3
Półprodukty i produkty w toku	58 515	44 668	45 418
Według cen nabycia	58 515	44 668	45 418
Według wartości netto możliwej do uzyskania	-	-	-
Produkty gotowe	16 387	43 509	28 668
Według cen nabycia	-	-	-
Według wartości netto możliwej do uzyskania	16 387	43 509	28 668
Towary	-	-	-
Zaliczki na dostawy	253	134	44
Razem zapasy	75 187	88 317	74 133

	Na dzień 30.06.2016	Na dzień 30.06.2015	Na dzień 31.12.2015
Odpisy aktualizujące wartość zapasów na początek roku	1 942	4 068	4 068
Utworzony odpis w koszcie własnym sprzedaży	-	-	-
Wykorzystany odpis w koszcie własnym sprzedaży	(816)	(1 108)	(2 126)
Odwrócony odpis w koszcie własnym sprzedaży	-	-	-
Odpisy aktualizujące wartość zapasów na koniec roku	1 126	2 960	1 942

Nota 9. REZERWY

Okres 6 miesięcy zakończony dnia 30.06.2016 roku	Rezerwa na świadczenia pracownicze	Rezerwa na koszty odsetek	Rezerwa na koszty badania sprawozdań	Inne rezerwy	Ogółem
Stan na początek okresu	132	-	30	1 162	1 324
Utworzenie	-	-	25	433	458
Wykorzystanie	-	-	(30)	(435)	(465)
Stan na koniec okresu	132	-	25	1 160	1 317

Okres 6 miesięcy zakończony dnia 30.06.2015 roku	Rezerwa na świadczenia pracownicze	Rezerwa na koszty odsetek	Rezerwa na koszty badania sprawozdań	Inne rezerwy	Ogółem
Stan na początek okresu	119	-	63	1 445	1 627
Utworzenie	-	-	24	304	328
Wykorzystanie	-	-	(35)	(780)	(815)
Stan na koniec okresu	119	-	52	969	1 140

Rok zakończony 31.12.2015	Rezerwa na świadczenia pracownicze	Rezerwa na koszty odsetek	Rezerwa na koszty badania sprawozdań	Inne rezerwy	Ogółem
Stan na początek okresu	119	-	63	1 445	1 627
Utworzenie	13	-	41	894	948
Wykorzystanie	-	-	(74)	(1 177)	(1 251)
Stan na koniec okresu	132	-	30	1 162	1 324

Struktura czasowa rezerw	Okres 6 miesięcy zakończony dnia 30.06.2016 roku	Okres 6 miesięcy zakończony dnia 30.06.2015 roku	Rok zakończony 31.12.2015
część długoterminowa	-	-	-
część krótkoterminowa	1 317	1 140	1 324
Razem rezerwy	1 317	1 140	1 324

b) Półroczne skrócone sprawozdanie finansowe Triton Development S.A.

SKRÓCONE SPRAWOZDANIE Z CAŁKOWITYCH DOCHODÓW EMITENTA

(w tysiącach złotych)

	Okres 6 miesięcy zakończony dnia 30.06.2016	Okres 6 miesięcy zakończony dnia 30.06.2015	Rok zakończony 31.12.2015
Działalność kontynuowana			
Przychody ze sprzedaży	1 449	1 713	3 350
Koszt własny sprzedaży	795	869	1 673
Wartość sprzedanych towarów i materiałów	3	13	13
Wynik brutto ze sprzedaży	651	831	1 664
Koszty administracyjne i sprzedaży	1 145	1 018	2 102
Pozostałe przychody operacyjne	183	-	-
Pozostałe koszty operacyjne	-	235	353
Przychody finansowe netto	36	13	20
Koszty finansowe netto	10	-	1
Wynik brutto	(285)	(409)	(772)
Podatek dochodowy	(9)	18	6
Wynik netto z działalności kontynuowanej	(276)	(427)	(778)
Działalność zaniechana			
Wynik za okres z działalności zaniechanej	-	-	-
Wynik netto za okres	(276)	(427)	(778)
Inne całkowite dochody:			
Inne składniki całkowitych dochodów	-	-	-
Podatek dochodowy dotyczący składników innych całkowitych dochodów	-	-	-
Inne całkowite dochody netto	-	-	-
CAŁKOWITY DOCHÓD ZA OKRES	(276)	(427)	(778)
Zysk/(strata) netto w zł na jedną akcję			
- podstawowy z zysku za okres	(0,04)	(0,07)	(0,12)
- podstawowy z zysku z działalności kontynuowanej	(0,04)	(0,07)	(0,12)
- rozwodniony z zysku za okres	(0,04)	(0,07)	(0,12)
- rozwodniony z zysku z działalności kontynuowanej	(0,04)	(0,07)	(0,12)

SKRÓCONE SPRAWOZDANIE Z SYTUACJI FINANSOWEJ EMITENTA

(w tysiącach złotych)

AKTYWA	Na dzień 30.06.2016	Na dzień 30.06.2015	Na dzień 31.12.2015
Aktywa trwałe (długoterminowe)	75 484	74 271	73 030
Wartości niematerialne	4	-	6
Rzeczowe aktywa trwałe	3 638	3 737	3 658
Nieruchomości inwestycyjne	1 074	2 462	1 074
Inne inwestycje długoterminowe	206	206	206
Inne aktywa finansowe (udziały, akcje i pożyczki)	70 443	67 807	68 010
Należności długoterminowe	-	-	-
Aktywa z tytułu podatku odroczonego	119	59	76
Aktywa obrotowe (krótkoterminowe)	16 713	16 672	17 602
Zapasy	14 071	13 988	13 896
Należności handlowe oraz pozostałe należności	816	1 612	1 712
Należności z tytułu podatku dochodowego	-	-	-
Inne aktywa finansowe	-	-	-
Środki pieniężne i ich ekwiwalenty	375	1 013	572
Krótkoterminowe rozliczenia międzyokresowe	67	59	38
Aktywa trwałe przeznaczone do sprzedaży	1 384	-	1 384
SUMA AKTYWÓW	92 197	90 943	90 632
PASYWA			
Kapitał własny	89 292	89 918	89 568
Kapitał podstawowy	25 458	25 458	25 458
Kapitał zapasowy	62 176	62 953	61 560
Kapitał rezerwowy	1 934	1 934	1 934
Zyski zatrzymane/Niepokryte straty	(276)	(427)	616
Zobowiązania długoterminowe	638	61	65
Kredyty i pożyczki	508	-	-
Inne zobowiązania finansowe	32	-	-
Zobowiązania handlowe i inne zobowiązania	51	54	52
Rezerwa z tytułu odroczonego podatku dochodowego	47	7	13
Rezerwa na świadczenia pracownicze	-	-	-
Rozliczenia międzyokresowe	-	-	-
Zobowiązania krótkoterminowe	2 267	964	999
Kredyty i pożyczki	-	-	-
Inne zobowiązania finansowe	20	-	-
Zobowiązania handlowe i inne zobowiązania	372	775	319
Zobowiązania z tytułu podatku dochodowego	-	-	-
Rezerwa na świadczenia pracownicze	107	105	107
Pozostałe rezerwy	260	84	167
Rozliczenia międzyokresowe	1 508	-	406
Stan zobowiązań ogółem	2 905	1 025	1 064
SUMA PASYWÓW	92 197	90 943	90 632

SPRAWOZDANIE ZE ZMIAN W KAPITALE WŁASNYM EMITENTA

za okres zakończony dnia 30.06.2016 roku

	Kapitał podstawowy	Kapitał zapasowy	Kapitał rezerwowy	Zyski zatrzymane	Kapitał własny ogółem
Na dzień 1 stycznia 2016 r.	25 458	62 954	1 934	(778)	89 568
Całkowity dochód za okres 6 miesięcy zakończony 30 czerwca 2016 r.	-	-	-	(276)	(276)
Rozliczenie wyniku z 2015 r.	-	(778)	-	778	-
Na dzień 30 czerwca 2016 r.	25 458	62 176	1 934	(276)	89 292

za okres zakończony dnia 30.06.2015 roku

	Kapitał podstawowy	Kapitał zapasowy	Kapitał rezerwowy	Zyski zatrzymane	Kapitał własny ogółem
Na dzień 1 stycznia 2015 r.	25 458	59 686	1 934	3 268	90 346
Całkowity dochód za okres 6 miesięcy zakończony 30 czerwca 2015 r.	-	-	-	(428)	(428)
Rozliczenie wyniku z 2014 r.	-	3 267	-	(3 267)	-
Na dzień 30 czerwca 2015 r.	25 458	62 953	1 934	(427)	89 918

za rok obrotowy zakończony dnia 31.12.2015 roku

	Kapitał podstawowy	Kapitał zapasowy	Kapitał rezerwowy	Zyski zatrzymane	Kapitał własny ogółem
Na dzień 1 stycznia 2015 r.	25 458	59 686	1 934	3 268	90 346
Całkowity dochód za okres zakończony 31 grudnia 2015 r.	-	-	-	(778)	(778)
Rozliczenie wyniku z 2014 r.	-	3 268	-	(3 268)	-
Na dzień 31 grudnia 2015 r.	25 458	62 954	1 934	(778)	89 568

SPRAWOZDANIE Z PRZEPIYWÓW PIENIĘŻNYCH EMITENTA

	Okres 6 miesięcy zakończony dnia 30.06.2016	Okres 6 miesięcy zakończony dnia 30.06.2015	Rok zakończony 31.12.2015
Przeptywy środków pieniężnych z działalności operacyjnej			
Zysk/(strata) brutto	(276)	(427)	(778)
Korekty o pozycje:	1 233	26	667
Amortyzacja	105	131	276
Przychody i koszty z tytułu odsetek	(27)	(13)	(20)
Zmiana stanu rezerw, odpisów i rozliczeń międzyokresowych	1 155	(92)	411
Przeptywy środków pieniężnych z działalności operacyjnej przed zmianami majątku obrotowego	957	(401)	(111)
Zmiana stanu zapasów	(175)	(94)	(3)
Zmiana stanu należności	896	252	152
Zmiana stanu zobowiązań	115	486	28
Przeptywy pieniężne netto z działalności operacyjnej	1 793	243	66
Przeptywy środków pieniężnych z działalności inwestycyjnej			
Wpływy:	-	759	920
Sprzedaż aktywów finansowych	-	-	900
Otrzymane zwroty pożyczek i dopłat	-	750	-
Odsetki otrzymane z działalności inwestycyjnej	-	9	20
Wydatki:	(2 479)	(1 123)	(1 548)
Nabycie rzeczowych aktywów trwałych i wartości niematerialnych	(82)	(27)	(95)
Udzielone pożyczki i dopłaty	(2 397)	(1 096)	(1 453)
Przeptywy pieniężne netto z działalności inwestycyjnej	(2 479)	(364)	(628)
Przeptywy środków pieniężnych z działalności finansowej			
Wpływy:	500	-	-
Wpływy z tytułu emisji akcji	-	-	-
Wpływy z tytułu zaciągnięcia pożyczek i kredytów	500	-	-
Wydatki:	(11)	-	-
Splata pożyczek i kredytów	-	-	-
Splata innych źródeł finansowania	(11)	-	-
Środki pieniężne netto z działalności finansowej	489	-	-
Środki pieniężne netto z działalności, razem	(197)	(121)	(562)
Zwiększenie netto stanu środków pieniężnych i ich ekwiwalentów	(197)	(121)	(562)
Środki pieniężne na początek okresu	572	1 134	1 134
Środki pieniężne na koniec okresu	375	1 013	572

c) Informacje dodatkowe do półrocznego skróconego skonsolidowanego sprawozdania finansowego Grupy Kapitałowej Triton Development wraz z informacjami dodatkowymi do skróconego półrocznego sprawozdania finansowego Emitenta

Dodatkowe informacje i objaśnienia dotyczą skróconego skonsolidowanego sprawozdania finansowego Grupy Kapitałowej Triton Development za pierwsze półrocze 2016 roku, ponadto zawierają informacje dodatkowe do skróconego jednostkowego półrocznego sprawozdania finansowego Triton Development S.A. za pierwsze półrocze 2016 roku. Jeśli w Dodatkowych informacjach i objaśnieniach nie zostały wyodrębnione informacje dla skróconego jednostkowego sprawozdania finansowego Triton Development S.A. oznacza to, że informacje te pokrywają się z informacjami dla sprawozdania skonsolidowanego Grupy Kapitałowej, bądź zdarzenia powodujące ujawnienie takich dodatkowych informacji nie wystąpiły.

**WPROWADZENIE DO SKRÓCONEGO SKONSOLIDOWANEGO
SPRAWOZDANIA FINANSOWEGO GRUPY KAPITAŁOWEJ TRITON DEVELOPMENT
I SKRÓCONEGO SPRAWOZDANIA FINANSOWEGO TRITON DEVELOPMENT S.A.
ZA PIERWSZE PÓŁROCZE 2016 ROKU
OBEJMUJĄCEGO OKRES: OD 01-01-2016 r. DO 30-06-2016 r.**

Niniejsze sprawozdanie zostało sporządzone zgodnie z MSR 34 oraz zgodnie z § 89 Rozporządzenia Ministra Finansów „w sprawie informacji bieżących i okresowych przekazywanych przez emitentów papierów wartościowych oraz warunków uznawania za równoważne informacji wymaganych przepisami prawa państwa niebędącego państwem członkowskim” z 19 lutego 2009 roku. (D.U.2009 Nr 33 poz.259).

1. Podmiot dominujący Grupy Kapitałowej, Triton Development Spółka Akcyjna („Emitent”, „Spółka”) z siedzibą w Warszawie, ul. Grójecka 194 (poprzednia siedziba: Warszawa, Al. Jerozolimskie 94) jest spółką zarejestrowaną w Rejestrze Przedsiębiorców przez Sąd Rejonowy dla m.st. Warszawy XII Wydział Gospodarczy Krajowego Rejestru Sądowego pod numerem 0000023078. Spółka posiada numery: REGON: 012658003 oraz NIP: 522-000-07-14. Podstawowym przedmiotem działalności Emitenta od 2007 roku jest doradztwo w zakresie prowadzenia działalności gospodarczej i zarządzania – EKD 7414A. W 2016 roku przedmiot działalności nie uległ zmianie.
2. Działalność Emitenta i Spółek Grupy obejmuje cały teren Polski. Czas trwania Spółek Grupy jest nieograniczony.
3. Prezentowane sprawozdanie finansowe zostało sporządzone zgodnie z Międzynarodowymi Standardami Sprawozdawczości Finansowej („MSSF”) przyjętymi przez Unię Europejską i obowiązującymi na dzień 30 czerwca 2016 roku. MSSF obejmują standardy i interpretacje zaakceptowane przez Radę Międzynarodowych Standardów Rachunkowości („RMSR”) oraz Komisję ds. Interpretacji Międzynarodowej Sprawozdawczości Finansowej („KIMSF”). Prezentowane skonsolidowane sprawozdanie finansowe obejmuje okres od 01 stycznia 2016 r. do 30 czerwca 2016 r. Porównywalne dane finansowe są prezentowane za okres od 01 stycznia 2015 do 30 czerwca 2015 r. oraz na dzień 31 grudnia 2015 roku.
4. Skonsolidowane sprawozdanie finansowe zawiera dane łączne jednostek zależnych, sporządzających samodzielne sprawozdania. Sprawozdania jednostkowe Spółek Grupy nie zawierają danych łącznych.
5. Niniejsze sprawozdanie finansowe zostało sporządzone przy założeniu kontynuowania działalności gospodarczej przez Emitenta i Spółki Grupy w dającej się przewidzieć przyszłości. Na dzień zatwierdzenia niniejszego sprawozdania nie stwierdza się istnienia okoliczności wskazujących na zagrożenie kontynuowania działalności przez Emitenta i Spółki Grupy w okresie 12 miesięcy po dniu bilansowym.
6. W prezentowanym okresie nie nastąpiło połączenie Spółek.

7. Przyjęte zasady rachunkowości oraz zgodność skonsolidowanego sprawozdania finansowego z MSSF zostały szczegółowo opisane w sprawozdaniu skonsolidowanym Grupy Kapitałowej za 2015 rok. Zasady ustalania wartości aktywów i pasywów oraz pomiaru wyniku finansowego nie uległy zmianie w 2016 roku w stosunku do prezentowanych poprzednio.

Szacunki oraz podstawowe przyczyny niepewności szacunków

Sporządzenie sprawozdania finansowego wymaga od Zarządu Spółek Grupy dokonania szacunków i założeń, które wpływają na wielkości wykazane w sprawozdaniu finansowym. Przyjęte szacunki i założenia odzwierciedlają najlepszą wiedzę Zarządu, tym niemniej rzeczywiste wielkości mogą się różnić od przewidywanych. Szacunki te dotyczą przede wszystkim przyjętych okresów amortyzacji rzeczowych aktywów trwałych, kwot odpisów aktualizujących, aktywów z tytułu odroczonego podatku dochodowego oraz rezerw.

W spółce zależnej Triton Development Sp. z o.o. produkty gotowe - mieszkania i lokale użytkowe na dzień bilansowy są wyceniane w cenie sprzedaży netto. Na początek okresu występował odpis aktualizujący wartość produktów gotowych do wysokości możliwej do uzyskania ceny sprzedaży netto w kwocie 1.942 tysięcy złotych, w okresie sprawozdawczym nastąpiło wykorzystanie odpisu w kwocie 815 tysięcy złotych.

Sprawozdanie finansowe zostało zaprezentowane w tysiącach złotych, w walucie polskiej, która jest walutą funkcjonalną dla spółek Grupy. Grupa nie ujmuje sprawozdawczości dotyczącej segmentów działalności, gdyż inne aniżeli działalność developerska segmenty działalności nie spełniają wymogów wyodrębnienia zgodnie z MSR.

Sprawozdanie z całkowitych dochodów zostało sporządzone w wersji kalkulacyjnej. Sprawozdanie z przepływów pieniężnych sporządzone zostało metodą pośrednią.

Konsolidacji dokonano metodą pełną poprzez zsumowanie poszczególnych pozycji aktywów i pasywów, rachunku zysków i strat oraz rachunku przepływów pieniężnych wszystkich spółek grupy kapitałowej i wyłączenie wzajemnych transakcji w taki sposób, jakby grupa stanowiła pojedynczą jednostkę gospodarczą.

**DODATKOWE INFORMACJE I OBJAŚNIENIA DO SKRÓCONEGO SKONSOLIDOWANEGO
SPRAWOZDANIA FINANSOWEGO GRUPY KAPITAŁOWEJ TRITON DEVELOPMENT
I SKRÓCONEGO SPRAWOZDANIA FINANSOWEGO TRITON DEVELOPMENT S.A.
ZA PIERWSZE PÓŁROCZE 2016 ROKU,
OBEJMUJĄCEGO OKRES: OD 01-01-2016 r. DO 30-06-2016 r.**

1.

1) Dane o strukturze kapitału zakładowego Emitenta na dzień 31.08.2016 r.:

Kapitał akcyjny Emitenta na dzień 31.08.2016 r. wynosi 25.458.092 zł i dzieli się na:
750.000 akcji imiennych serii A o wartości nominalnej 4zł/akcja,
375.000 akcji imiennych serii B o wartości nominalnej 4zł/akcja,
5.239.523 akcji na okaziciela serii C o wartości nominalnej 4zł/akcja.

Każda akcja serii A posiada prawo do 5 głosów na Walnym Zgromadzeniu Akcjonariuszy, co stanowi 11,78% kapitału zakładowego Spółki, z których wynika 3.750.000 głosów, co stanowi 34,52% ogólnej liczby głosów na Walnym Zgromadzeniu.

Każda akcja serii B posiada prawo do 5 głosów na Walnym Zgromadzeniu Akcjonariuszy, co stanowi 5,89% kapitału zakładowego Spółki, z których wynika 1.875.000 głosów, co stanowi 17,26% ogólnej liczby głosów na Walnym Zgromadzeniu.

Każda akcja serii C posiada prawo do jednego głosu na Walnym Zgromadzeniu Akcjonariuszy, co stanowi 82,32% kapitału zakładowego Spółki, z których wynika 5.239.523 głosów, co stanowi 48,23% ogólnej liczby głosów na Walnym Zgromadzeniu.

Akcje Emitenta serii C są notowane na warszawskiej Giełdzie Papierów Wartościowych.

2) Dane dotyczące rezerw i aktywów na podatek dochodowy

W prezentowanym okresie Emitent utworzył rezerwy na odroczony podatek dochodowy z tytułu przewidywanych przychodów z tytułu usług w wysokości 17 tys. złotych oraz rozwiązał rezerwę utworzoną z tego tytułu w poprzednich okresach w kwocie 21 tys. złotych. Została również utworzona rezerwa z tytułu naliczonych odsetek od udzielonej pożyczki w wysokości 7 tys. złotych. Rezerwy zostały wyłączone w ramach konsolidacji. Emitent utworzył rezerwy na podatek dochodowy z tytułu rozliczenia kosztów czynszu na kwotę 22 tys. złotych oraz z tytułu leasingu na kwotę 12 tys. złotych oraz rozwiązał rezerwy utworzone z tych tytułów w poprzednich okresach w kwocie 2 tys. złotych i 1 tys. złotych.

W prezentowanym okresie Emitent utworzył aktywa z tytułu odroczonego podatku dochodowego z tytułu naliczonych przyszłych kosztów w kwocie 76 tys. złotych. Rozwiązał aktywa, utworzone w poprzednich okresach, z tych samych tytułów na kwotę 33 tys. złotych.

W celu uwzględnienia w niniejszym sprawozdaniu wszystkich potencjalnych ryzyk podatkowych oraz w związku z brakiem podpisanego porozumienia, regulującego sprawę naliczenia odsetek pomiędzy spółkami Grupy Kapitałowej Emitenta a panem Andrzejem Szmagałskim, została utworzona w poprzednich okresach rezerwa na odroczony podatek dochodowy w spółce zależnej Triton Development Sp. z o.o. w wysokości 997 tys. złotych, która w prezentowanym okresie została powiększona o 38 tys. złotych.

W prezentowanym okresie w spółce zależnej Triton Development Sp. z o.o. utworzono aktywa z tytułu odroczonego podatku dochodowego w związku z przewidywanymi kosztami na kwotę 34 tys. złotych, w ramach konsolidacji wyłączona została kwota 17 tys. złotych. Rozwiązano

aktywa z tych samych tytułów, utworzone w poprzednich okresach na kwotę 38 tys. złotych, w ramach konsolidacji wyłączona została kwota 21 tys. złotych. Rozwiązano aktywa z tytułu odpisu aktualizującego wartość zapasów na kwotę 155 tys. złotych.

W prezentowanym okresie w spółce zależnej Triton Property Sp. z o.o. utworzono aktywa z tytułu odroczonego podatku dochodowego dotyczącego naliczonych przyszłych kosztów w kwocie 10 tys. złotych, w ramach konsolidacji wyłączono 3 tys. złotych. Rozwiązano aktywa z tych samych tytułów na kwotę 9 tys. złotych. Rozwiązano również rezerwę z tytułu leasingu samochodu w kwocie 1 tys. złotych.

W prezentowanym okresie w spółce zależnej Triton Winnica Sp. z o.o. utworzono aktywa z tytułu podatku dochodowego dotyczące przyszłych kosztów w kwocie 9 tys. złotych, w ramach konsolidacji wyłączono 6 tys. złotych. Rozwiązano aktywa z tego samego tytułu na kwotę 3 tys. złotych.

W prezentowanym okresie w spółce zależnej Triton Administracja i Zarządzanie Sp. z o.o. utworzono aktywa z tytułu odroczonego podatku dochodowego dotyczącego naliczonych przyszłych kosztów w kwocie 3 tys. złotych. Rozwiązano aktywa z tego samego tytułu na kwotę 3 tys. złotych. Utworzono również rezerwę z tytułu niezapłaconych odsetek od pożyczki w kwocie 2 tys. złotych, rezerwa ta została wyłączona z konsolidacji.

W pozostałych spółkach Grupy nie wystąpiły znaczące rezerwy i aktywa na odroczonego podatku dochodowego. Na potrzeby konsolidacji dokonano korekty konsolidacyjnej aktywów z tytułu odroczonego podatku dochodowego na niezrealizowanej marży dotyczącej sprzedanych produktów w łącznej kwocie 49 tys. złotych, oraz dokonano korekty aktywa z tytułu odroczonego podatku dochodowego dotyczącego nierozliczonych kosztów w łącznej kwocie 14 tys. złotych. Na potrzeby konsolidacji utworzono rezerwę w poprzednich okresach w wysokości 286 tys. złotych na potencjalne koszty podatkowe związane z rozliczeniem z tytułu odsetek z Andrzejem Szmagalskim, która w obecnym okresie sprawozdawczym została powiększona o 19 tys. złotych. Pozostałe rezerwy na podatek i aktywa z tytułu przejściowej różnicy w podatku dochodowym uwzględnione w bilansach spółek Grupy kapitałowej Emitenta zostały wyłączone w ramach wyłączeń konsolidacyjnych.

3) Znaczące odpisy aktualizujące wartość składników aktywów w prezentowanym okresie

W spółce zależnej Triton Development Sp. z o.o. wykorzystano część odpisu aktualizującego wartość zapasów na kwotę 815 tys. złotych.

4) Zobowiązania warunkowe

a. Inne zobowiązania warunkowe

Jako zabezpieczenie spłaty kredytu inwestycyjnego w wysokości 36 mln zł zaciągniętego w 2015 roku przez spółkę zależną Triton Winnica Sp. z o.o. w Getin Noble Bank S.A., ustanowione są: hipoteki kaucyjne na nieruchomości do kwoty 54.000 tysięcy złotych, weksel własny in blanco wraz z deklaracją wekslową. W uzupełnieniu zabezpieczeń, w I półroczu 2016r. ustanowiony został zastaw zwykły oraz rejestrowy na udziałach w kapitale zakładowym spółki Triton Winnica Sp. z o.o. wraz z oświadczeniami o poddaniu się egzekucji z przedmiotu zastawu oraz z tytułu poręczenia przez Emitenta spłaty kredytu. Ponadto dokonano przelewu wierzytelności na rzecz banku ze wskazanych umów związanych z realizacją inwestycji Triton Winnica.

b. Sprawy sądowe

Sprawy sądowe przeciwko spółkom zależnym Grupy Emitenta dotyczą roszczeń z wykonawcami, kontrahentami, na łączną wartość przedmiotu sporu nieujęty w księgach w kwocie 608 tys. złotych.

Spółka Triton Winnica Sp. z o.o. zależna od Emitenta, wystąpiła w I półroczu 2015 r. z pozwem o zobowiązanie do złożenia oświadczenia przez Miasto Stołeczne Warszawy o wykup nieruchomości Spółki za cenę w kwocie 9.401,61 tys. złotych. Sprawa dotyczy nieruchomości zlokalizowanych w dzielnicy Białołęka a przeznaczonych w miejscowym planie zagospodarowania przestrzennego pod drogi publiczne oraz obiekty obsługi systemów komunikacji i parkingu Parkuj i Jedź.

Suma postępowań toczących się przed sądami przeciwko Emitentowi nie przekracza wartości 10% kapitałów własnych Emitenta.

c. Gwarancje

W poprzednich okresach spółka zależna - Triton Development Sp. z o.o. utworzyła rezerwy na ewentualne zobowiązania warunkowe wynikające z gwarancji w kwocie 216 tys. złotych, przyjmując szacunkowe koszty napraw niepokryte gwarancjami bankowymi i zatrzymanymi kaucjami. W okresie sprawozdawczym spółka wykorzystwała rezerwy z tego tytułu na kwotę 80 tys. złotych.

W okresie sprawozdawczym pozostałe spółki Grupy nie tworzyły ani nie rozwiązywały rezerw z tytułu gwarancji.

d. Rozliczenia podatkowe

Obecnie nie toczą się żadne postępowania przed instytucjami podatkowymi, w których spółki Grupy byłyby stroną.

2.

- 1) Dla Grupy Kapitałowej jedynym rynkiem zbytu towarów i usług jest rynek krajowy. Z uwagi na jednorodną działalność (zarówno w ujęciu rodzajowym jak i terytorialnym) Emitent nie ujmuje sprawozdawczości dotyczącej segmentów działalności, które stanowią jeden segment operacyjny.
- 2) W prezentowanym okresie nie dokonano odpisów aktualizujących wartość rzeczowych aktywów trwałych ani aktywów finansowych.
- 3) Znaczące odpisy aktualizujące wartość zapasów nie występowały. W okresie sprawozdawczym w spółce zależnej Triton Development Sp. z o.o. nastąpiło wykorzystanie odpisu aktualizującego zapasy, utworzonego w poprzednich okresach na kwotę 815 tysięcy złotych.

- 4) Informacje o utworzeniu, zwiększeniu, wykorzystaniu i rozwiązaniu rezerw zostały przedstawione w poniższej tabeli:

Okres 6 miesięcy zakończony dnia 30.06.2016 roku	Rezerwa na świadczenia pracownicze	Rezerwa na koszty odsetek	Rezerwa na koszty badania sprawozdań	Inne rezerwy	Ogółem
Stan na początek okresu	132	-	30	1.162	1.324
Utworzenie	-	-	25	433	458
Wykorzystanie	-	-	(30)	(435)	(465)
Stan na koniec okresu	132	-	25	1.160	1.317

- 5) Istotne transakcje dotyczące nabycia i sprzedaży rzeczowych aktywów trwałych w okresie sprawozdawczym.

W prezentowanym okresie Emitent nabył samochód osobowy w leasingu finansowym za kwotę 62 tys. złotych oraz sprzedał samochód za kwotę 12 tys. złotych.

- 6) Informacje o istotnych zobowiązaniach z tytułu dokonania zakupu rzeczowych aktywów trwałych, jakie wystąpiły w okresie sprawozdawczym.

Nie wystąpiły.

- 7) W spółce zależnej Triton Winnica Sp. z o.o. dokonano dopłat do kapitału zapasowego na kwotę 357 tysiące złotych.

- 8) Korekty błędów poprzednich okresów nie występowały.

- 9) Działalność zaniechana w 2016 roku nie występowała, nie przewiduje się zaniechania działalności w okresie najbliższego roku.

2.a.

Do przeliczenia na EUR aktywów i pasywów przyjęto średni kurs EUR ogłoszony przez NBP obowiązujący na dzień 30.06.2016 r. ogłoszony w tabeli nr 125/A/NBP/2016 z dnia 30.06.2016 r. w wysokości 4,4255 złotych.

Do przeliczenia na EUR pozycji sprawozdania z całkowitych dochodów oraz sprawozdania z przepływów pieniężnych za pierwsze półrocze 2016r. przyjęto średnią arytmetyczną kursów EUR ogłaszanych przez NBP, obowiązujących na ostatni dzień każdego z 6 pierwszych miesięcy 2016 roku w wysokości 4,3805 złotych.

Najwyższy średni kurs EUR ogłoszony przez NBP w ciągu pierwszego półrocza 2015 roku wynosił 4,4987 złote (tab.013/A/NBP/2016 z dnia 21.01.2016 r). Najniższy średni kurs EUR ogłoszony przez NBP w ciągu pierwszego półrocza 2016 roku wynosił 4,2355 złote (tab. 64/A/NBP/2015 z dnia 04.04.2016 r.).

Do przeliczenia na EUR aktywów i pasywów dla okresów porównawczych przyjęto średni kurs EUR ogłoszony przez NBP obowiązujący na dzień 30.06.2015 r. ogłoszony w tabeli nr 124/A/NBP/2015 z dnia 30.06.2015 r. w wysokości 4,1341 złotych oraz obowiązujący na dzień 31-12-2015 r. ogłoszony w tabeli nr 254/A/NBP/2015 z dnia 31-12-2015 r. w wysokości 4,2615 złotych.

Do przeliczenia na EUR pozycji rachunku sprawozdania z całkowitych dochodów oraz sprawozdania z przepływów pieniężnych za pierwsze półrocze 2015 r. przyjęto średnią arytmetyczną kursów EUR ogłaszanych przez NBP, obowiązujących na ostatni dzień każdego z 6 pierwszych miesięcy 2015 roku w wysokości 4,1341 złotych.

3.

Struktura środków pieniężnych na początek i koniec okresu.

Środki pieniężne w kasie i w banku na początek roku wynosiły 3.040 tysiące złotych, na koniec pierwszego półrocza 2016 r. wynosiły 4.343 tys. złotych. Inne środki pieniężne nie występowały.

Różnice pomiędzy bilansowymi zmianami stanu zostały skorygowane o wyłączenia konsolidacyjne.

„Pozostałe korekty”, „Pozostałe wpływy” i „Pozostałe wydatki” nie przekraczają 5% ogólnej sumy odpowiednio korekt, wpływów i wydatków z danego rodzaju działalności.

4.

- 1) Umowy nieuwzględnione w sprawozdaniu z sytuacji finansowej nie występowały.
- 2) W trakcie okresu objętego sprawozdaniem została zawarta umowa z firmą Blue Angels Sp. z o.o. Przedmiotem umowy było określenie zasad współpracy stron z jednej strony w zakresie udziału Emitenta w organizacji programu telewizyjnego „Dom Marzeń” a z drugiej w zakresie zapewnienia przez Blue Angels świadczenia na rzecz Emitenta działań reklamowych związanych z programem. Rozliczenie wzajemnych świadczeń związanych z umową o współpracę planowane jest na wrzesień 2016 r. Warunki rozliczeń stron zostały ustalone na zasadach rynkowych.
- 3) Istotne transakcje zawarte na innych warunkach niż rynkowe ze stronami powiązanymi nie występowały.
- 4) Poniżej zaprezentowane zostały istotne transakcje z podmiotami powiązanymi w rozumieniu MSR 24 „Ujawnienie informacji na temat podmiotów powiązanych”.
- 5) Wartość transakcji Emitenta z Kancelarią Wodzicka Opalski Radcowie Prawni Spółka Partnerska (powiązana z Emitentem w myśl MSR 24 „Ujawnienie informacji na temat podmiotów powiązanych” § 9 lit. a.) w okresie pierwszego półrocza 2016 roku wyniosła odpowiednio 133 tys. złotych brutto i stanowiła wynagrodzenie z tytułu świadczonych na rzecz Emitenta usług prawnych. Na dzień 30 czerwca 2016 roku stan należności Emitenta od tej spółki wynosił 50 tys. złotych. Wartość świadczonych usług prawnych na rzecz pozostałych spółek Grupy od Kancelarii Wodzicka Opalski Radcowie Prawni Spółka Partnerska w okresie pierwszego półrocza 2016 roku wyniosła 147 tys. złotych brutto. Na dzień 30 czerwca 2016 roku stan nierozliczonych zobowiązań pozostałych spółek Grupy do Kancelarii Wodzicka Opalski Radcowie Prawni Spółka Partnerska wynosił 6 tys. złotych.
- 6) Wartość transakcji spółek z grupy z Andrzejem Szmagałskim (podmiotem o znaczącym wpływie na Emitenta w myśl MSR 24 „Ujawnienie informacji na temat podmiotów powiązanych” § 9 lit. a.) w okresie pierwszego półrocza 2016 roku wyniosła 27 tys. złotych i dotyczyła odsetek od pożyczki udzielonej w poprzednich okresach

Na dzień 30 czerwca 2016 roku stan nierozliczonych rozrachunków wszystkich spółek Grupy wynosił 8.961 tys. złotych (zobowiązania) i 4.000 tys. złotych (należności), w tym:

- z tytułu udzielonej pożyczki spółce Triton Development Sp. z o.o. wraz z odsetkami w kwocie 1.655 tys. złotych,
- w spółce zależnej Triton Real Management Sp. z o.o. występują należności od p. Andrzeja Szmagałskiego wynikające z zawartej w dniu 30 września 2009 roku umowy sprzedaży akcji na kwotę 4.000 tys. złotych,
- w spółce zależnej Triton Development Sp. z o.o. występują nierozliczone zobowiązania wobec p. Andrzeja Szmagałskiego wynikające z transakcji sprzedaży gruntu pod inwestycję Triton Park zawartej w dniu 12 grudnia 2006 roku w kwocie 7.306 tys. złotych.

W celu uwzględnienia w niniejszym sprawozdaniu wszystkich potencjalnych ryzyk podatkowych oraz w związku z brakiem podpisanego porozumienia, regulującego sprawę naliczenia odsetek pomiędzy spółkami Grupy Kapitałowej Emitenta a panem Andrzejem Szmagałskim, w pierwszym półroczu 2016 roku została utworzona rezerwa na odroczone podatki dochodowe w spółce zależnej Triton Development Sp. z o.o. w wysokości 38 tys. złotych, a w pozostałych spółkach Grupy w wysokości 20 tys. złotych.

- 7) Wartość transakcji Emitenta w okresie pierwszego półrocza 2016 roku z Magdaleną Szmagałską (powiązaną z Emitentem w myśl MSR 24 „Ujawnienie informacji na temat podmiotów powiązanych” § 9 lit. a.) wyniosła 156 tys. złotych brutto i stanowiła wynagrodzenie z tytułu pełnienia funkcji zarządczych oraz zakupu materiałów. Na dzień 30 czerwca 2016 roku stan nierozliczonych należności Emitenta od Magdaleny Szmagałskiej wynosił 32 tys. złotych i dotyczył wypłaconych zaliczek związanych z wynagrodzeniem z tytułu pełnienia funkcji zarządczych. Wartość transakcji w okresie pierwszego półrocza 2016 spółki z Grupy Kapitałowej Emitenta z Magdaleną Szmagałską wyniosła 3 tys. złotych.
- 8) Wartość transakcji Emitenta w okresie pierwszego półrocza 2016 roku z AS Motors Classic Sp. z o.o. (powiązaną z Emitentem w myśl MSR 24 „Ujawnienie informacji na temat podmiotów powiązanych” § 9 lit. a.) wyniosła 46 tys. złotych brutto i dotyczyła zaliczek na zakup samochodów oraz nabytych usług serwisowych. Na dzień 30 czerwca 2016 roku stan nierozliczonych zobowiązań wobec tej spółki wynosił 8 tys. złotych. Wartość transakcji pozostałych spółek Grupy Kapitałowej z As Motors Classic Sp. z o.o. wyniosła 1 tys. złotych.
- 9) Wartość transakcji zakupu spółki z Grupy Kapitałowej Emitenta w okresie pierwszego półrocza 2016 roku z RealCorp1 Sp. z o.o. (powiązaną z Emitentem w myśl MSR 24 „Ujawnienie informacji na temat podmiotów powiązanych” § 9 lit. a.) z tytułu czynszu w pierwszym półroczu 2016 roku wyniosła 37 tys. złotych. Emitent nie dokonywał transakcji z tym podmiotem.
- 10) Wartość transakcji zakupu spółki z Grupy Kapitałowej Emitenta w okresie pierwszego półrocza 2016 roku z RealCorp2 Sp. z o.o. (powiązaną z Emitentem w myśl MSR 24 „Ujawnienie informacji na temat podmiotów powiązanych” § 9 lit. a.) z tytułu czynszu w pierwszym półroczu 2016 roku wyniosła 37 tys. złotych. Emitent nie dokonywał transakcji z tym podmiotem.
- 11) Wartość transakcji zakupu spółki z Grupy Kapitałowej Emitenta w okresie pierwszego półrocza 2016 roku z RealCorp3 Sp. z o.o. (powiązaną z Emitentem w myśl MSR 24 „Ujawnienie informacji na temat podmiotów powiązanych” § 9 lit. a.) z tytułu czynszu w pierwszym półroczu 2016 roku wyniosła 37 tys. złotych. Emitent nie dokonywał transakcji z tym podmiotem.

- 12) Wartość transakcji zakupu spółki z Grupy Kapitałowej Emitenta w okresie pierwszego półrocza 2016 roku z RealCorp4 Sp. z o.o. (powiązaną z Emitentem w myśl MSR 24 „Ujawnienie informacji na temat podmiotów powiązanych” § 9 lit. a.) z tytułu czynszu w pierwszym półroczu 2016 roku wyniosła 37 tys. złotych. Emitent nie dokonywał transakcji z tym podmiotem.
- 13) Wartość transakcji zakupu spółki z Grupy Kapitałowej Emitenta w okresie pierwszego półrocza 2016 roku z Immofund1 Sp. z o.o. (powiązaną z Emitentem w myśl MSR 24 „Ujawnienie informacji na temat podmiotów powiązanych” § 9 lit. a.) z tytułu czynszu w pierwszym półroczu 2016 roku wyniosła 30 tys. złotych. Emitent nie dokonywał transakcji z tym podmiotem.
- 14) Wartość transakcji zakupu spółki z Grupy Kapitałowej Emitenta w okresie pierwszego półrocza 2016 roku z Immofund2 Sp. z o.o. (powiązaną z Emitentem w myśl MSR 24 „Ujawnienie informacji na temat podmiotów powiązanych” § 9 lit. a.) z tytułu czynszu w pierwszym półroczu 2016 roku wyniosła 30 tys. złotych. Emitent nie dokonywał transakcji z tym podmiotem.
- 15) Wartość transakcji zakupu spółki z Grupy Kapitałowej Emitenta w okresie pierwszego półrocza 2016 roku z Immofund3 Sp. z o.o. (powiązaną z Emitentem w myśl MSR 24 „Ujawnienie informacji na temat podmiotów powiązanych” § 9 lit. a.) z tytułu czynszu w pierwszym półroczu 2016 roku wyniosła 43 tys. złotych. Emitent nie dokonywał transakcji z tym podmiotem.
- 16) Wartość transakcji zakupu spółki z Grupy Kapitałowej Emitenta w okresie pierwszego półrocza 2016 roku z Immofund4 Sp. z o.o. (powiązaną z Emitentem w myśl MSR 24 „Ujawnienie informacji na temat podmiotów powiązanych” § 9 lit. a.) z tytułu czynszu w pierwszym półroczu 2016 roku wyniosła 31 tys. złotych. Emitent nie dokonywał transakcji z tym podmiotem.
- 17) Wartość transakcji zakupu spółki z Grupy Kapitałowej Emitenta w okresie pierwszego półrocza 2016 roku z Immofund5 Sp. z o.o. (powiązaną z Emitentem w myśl MSR 24 „Ujawnienie informacji na temat podmiotów powiązanych” § 9 lit. a.) z tytułu czynszu w pierwszym półroczu 2016 roku wyniosła 54 tys. złotych. Emitent nie dokonywał transakcji z tym podmiotem.
- 18) Wartość transakcji zakupu spółki z Grupy Kapitałowej Emitenta w okresie pierwszego półrocza 2016 roku z Immofund6 Sp. z o.o. (powiązaną z Emitentem w myśl MSR 24 „Ujawnienie informacji na temat podmiotów powiązanych” § 9 lit. a.) z tytułu czynszu w pierwszym półroczu 2016 roku wyniosła 15 tys. złotych. Emitent nie dokonywał transakcji z tym podmiotem.
- 19) Wartość transakcji zakupu spółki z Grupy Kapitałowej Emitenta w okresie pierwszego półrocza 2016 roku z Dariuszem Walickim (powiązaną z Emitentem w myśl MSR 24 „Ujawnienie informacji na temat podmiotów powiązanych” § 9 lit. a.) z tytułu wynagrodzenia za doradztwo finansowe w pierwszym półroczu 2016 roku wyniosła 135 tys. złotych. Emitent nie dokonywał transakcji z tym podmiotem.
- 20) Wartość transakcji zakupu spółki z Grupy Kapitałowej Emitenta w okresie pierwszego półrocza 2016 roku z Dorotą Szmagałską Videlec Vine (powiązaną z Emitentem w myśl MSR 24 „Ujawnienie informacji na temat podmiotów powiązanych” § 9 lit. a.) z tytułu czynszu i usług gastronomicznych w pierwszym półroczu 2016 roku wyniosła 127 tys.

złotych. Transakcje z tytułu sprzedaży mieszkań wynoszą 279 tys. złotych. Zobowiązania z tytułu czynszu 37 tys. złotych. Emitent nie dokonywał transakcji z tym podmiotem.

- 21) Wartość transakcji zakupu Emitenta w okresie pierwszego półrocza 2016 roku z Ewą Szmagałką-Dłużniewską (powiązaną z Emitentem w myśl MSR 24 „Ujawnienie informacji na temat podmiotów powiązanych” § 9 lit. a.) wyniosła 18 tys. złotych brutto i dotyczyła usług notarialnych, a zobowiązania z tego tytułu wynoszą 2 tys. złotych. Na dzień 30 czerwca 2016 roku stan nierozliczonych zobowiązań wobec tej spółki wynosił 8 tys. złotych. Wartość transakcji pozostałych spółek Grupy Kapitałowej wyniosła 39 tys. złotych.
- 22) Grupa nie wypłacała pożyczek ani świadczeń o podobnym charakterze osobom wchodzącym w skład organów zarządzających, nadzorujących ani administrujących.
- 23) W okresie sprawozdawczym Emitent otrzymał faktury za badanie sprawozdania finansowego za rok 2015 w kwocie brutto 22 tys. złotych. Faktury zostały zapłacone w maju 2016 r. Inne spółki Grupy wypłaciły 14 tys. złotych brutto z tytułu badania sprawozdania finansowego za 2015 rok.

5.

- 1) Znaczące zdarzenia dotyczące lat ubiegłych ujęte w sprawozdaniu finansowym roku obrotowego nie występowały.
- 2) Po dniu bilansowym do dnia podpisania sprawozdania finansowego nie miały miejsca istotne zdarzenia wpływające na sytuację majątkową i finansową spółek Grupy na dzień bilansowy, które nie zostały ujęte w obecnym sprawozdaniu.
- 3) Zmiany zasad (polityki) rachunkowości w prezentowanym okresie nie wystąpiły.

6.

- 1) Wspólne przedsięwzięcia, które nie podlegają konsolidacji nie występowały.
- 2) Istotne transakcje Emitenta z jednostkami powiązanymi w okresie sprawozdawczym odbywały się na warunkach rynkowych i zostały opisane poniżej:
 - przychody Emitenta ze sprzedaży towarów i usług do spółek Grupy wyniosły 1.378 tysięcy złotych,
 - Emitent udzielił pożyczek spółce zależnej Triton Property Sp. z o.o. w łącznej kwocie 160 tys. złotych, niespłacona część pożyczki wraz z odsetkami na dzień 30 czerwca 2016 r. wynosi 162 tys. złotych. Przychody Emitenta z tytułu odsetek od udzielonych pożyczek wyniosły 2 tys. złotych.
 - Emitent udzielił pożyczki spółce zależnej Triton Winnica Sp. z o.o. w kwocie 1.880 tys. złotych. Niespłacona część wraz z odsetkami wynosi 1.914 tys. złotych. Przychody emitenta z tytułu odsetek od udzielonych pożyczek wyniosły 34 tys. złotych.
 - Emitent otrzymał pożyczkę od spółki zależnej Triton Administracja i Zarządzanie Sp. z o.o. w kwocie 500 tys. złotych. Niespłacona część pożyczki wraz z odsetkami na dzień 30 czerwca 2016 r. wynosi 508 tys. Koszty Emitenta z tytułu odsetek wynoszą 8 tys. złotych.
 - dopłata Emitenta do kapitału zapasowego w spółce zależnej - Triton Winnica Sp. z o.o. wyniosła 357 tys. złotych.
- 3) Wykaz spółek, w których Emitent posiada ponad 20% udziałów w kapitale lub ogólnej liczbie głosów został przedstawiony poniżej:

- a. Informacje o jednostce zależnej Triton Investment Sp. z o.o.

Triton Investment Spółka z ograniczoną odpowiedzialnością (poprzednia nazwa: AS Motors Investment Sp. z o.o.) z siedzibą: ul. Grójecka 194, 02-390 Warszawa, zarejestrowana pod numerem KRS 0000209227 przez Sąd Rejonowy dla m.st. Warszawy, XII Wydział Gospodarczy; NIP: 725-177-65-69; REGON: 472286829. W okresie sprawozdawczym Emitent posiadał 100% udziałów w jednostce zależnej. Jednostka ta podlega konsolidacji metodą pełną. Spółka została włączona do konsolidacji po raz pierwszy od 1.01.2005r.

- b. Informacje o jednostce zależnej Triton Real Management (Ping Invest) Sp. z o.o.

Triton Real Management Spółka z ograniczoną odpowiedzialnością (poprzednia nazwa: Ping Invest Sp. z o.o.) z siedzibą: ul. Grójecka 194, 02-390 Warszawa, zarejestrowana pod numerem KRS 0000156759 przez Sąd Rejonowy dla m.st. Warszawy, XII Wydział Gospodarczy; NIP: 725-18-32-670; REGON: 472837028. Spółka została włączona do konsolidacji po raz pierwszy od 1.01.2005r. Emitent poprzez spółki zależne posiada 100% udziałów w tej spółce. Jednostka podlega konsolidacji metodą pełną.

- c. Informacje o jednostce zależnej Triton Development Sp. z o.o.

Triton Development Spółka z ograniczoną odpowiedzialnością z siedzibą: ul. Grójecka 194, 02-390 Warszawa, zarejestrowana pod numerem KRS: 0000243458 przez Sąd Rejonowy dla m.st. Warszawy, XII Wydział Gospodarczy KRS; NIP: 701-004-48-18; REGON: 140312515. W dniu 31.03.2007 roku Emitent nabył 100% udziałów w jednostce zależnej. Spółka została włączona do konsolidacji od dnia 31.03.2007r. Jednostka ta podlega konsolidacji metodą pełną.

- d. Informacje o jednostce zależnej Triton Winnica Sp. z o.o.

Triton Winnica Spółka z ograniczoną odpowiedzialnością z siedzibą: ul. Grójecka 194, 02-390 Warszawa, zarejestrowana pod numerem KRS: 0000300000 przez Sąd Rejonowy dla m.st. Warszawy, XII Wydział Gospodarczy KRS; NIP: 701-01-07-571; REGON: 141302832.

W dniu 29 stycznia 2008 roku Emitent zawiązał Triton Winnica Spółkę z o.o., w której objął 100% udziałów. Spółka została włączona do konsolidacji od dnia 29 stycznia 2008r. Jednostka ta podlega konsolidacji metodą pełną.

- e. Informacje o jednostce zależnej Triton Property Sp. z o.o.

Triton Property Spółka z ograniczoną odpowiedzialnością z siedzibą: ul. Grójecka 194, 02-390 Warszawa, została zarejestrowana 4 czerwca 2008 roku przez Sąd Rejonowy dla m.st. Warszawy w Warszawie, XII Wydział Gospodarczy KRS pod numerem 0000307366. Spółka ma nadany numer statystyczny Regon: 141473203 i numer NIP: 701-013-07-88. W dniu 27 maja 2008 roku Emitent zawiązał Spółkę z ograniczoną odpowiedzialnością pod firmą Triton Property Sp. z o.o., w której objął 100% udziałów. Jednostka ta podlega konsolidacji metodą pełną.

- f. Informacje o jednostce zależnej Triton Kampinos Sp. z o.o.

Triton Kampinos Spółka z ograniczoną odpowiedzialnością z siedzibą: ul. Grójecka 194, 02-390 Warszawa. W dniu 26 czerwca 2008 roku Emitent zawiązał spółkę z ograniczoną odpowiedzialnością pod firmą Triton Kampinos, w której objął 100% udziałów. Spółka została zarejestrowana przez Sąd Rejonowy dla m.st. Warszawy w Warszawie, XII Wydział Gospodarczy KRS pod numerem 0000309927. Spółka ma nadany numer statystyczny Regon: 141474674 i numer NIP: 701-013-07-94. Jednostka ta podlega konsolidacji metodą pełną

- g. Informacje o jednostce zależnej Triton Administracja i Zarządzanie Sp. z o.o.

Triton Administracja i Zarządzanie Spółka z ograniczoną odpowiedzialnością z siedzibą: ul. Grójecka 194, 02-390 Warszawa. W dniu 2 sierpnia 2010 roku Emitent zawiązał spółkę z ograniczoną odpowiedzialnością pod firmą Triton Administracja i Zarządzanie, w której objął 100% udziałów. Spółka została zarejestrowana przez Sąd Rejonowy dla m.st. Warszawy w Warszawie, XII Wydział Gospodarczy KRS pod numerem 0000363091. Spółka ma nadany numer statystyczny Regon: 142573214 i numer NIP: 701-025-41-77. Jednostka ta podlega konsolidacji metodą pełną.

- h. Informacje o jednostce zależnej „7bulls germany GmbH”

„7bulls germany GmbH” z siedzibą w Kolonii (Niemcy) została zarejestrowana czerwcu 2001 roku. Spółka Triton Development S.A. objęła 66,8 % udziałów za cenę nabycia 29.127 EUR. W księgach Emitenta występuje odpis aktualizujący wartość udziałów w tej Spółce, które na dzień 30.06.2015 roku wynoszą 0 złotych. Nie występowały wzajemne transakcje. Jednostka została wyłączona z konsolidacji, ponieważ nie prowadzi działalności oraz dane finansowe Spółki nie są istotne dla skonsolidowanego sprawozdania finansowego.

- 4) Grupa sporządza sprawozdania skonsolidowane, metodą pełnego włączenia spółek zależnych do konsolidacji.
- 5) Triton Development S.A. z siedzibą w Warszawie, ul Grójecka 194 jest jednostką sporządzającą skonsolidowane sprawozdania finansowe na najwyższym szczeblu grupy kapitałowej.

7.

W okresie sprawozdawczym nie nastąpiło połączenie spółek.

8.

W ocenie Emitenta, niepewności, co do możliwości kontynuowania działalności spółek Grupy nie występują.

III. Sprawozdanie Zarządu z działalności Grupy Kapitałowej Triton Development wraz z informacjami dodatkowymi o działalności Emitenta.

Niniejsze sprawozdanie z działalności Grupy Kapitałowej Triton Development:

- stanowi część **skonsolidowanego raportu półrocznego za I półrocze 2016 roku**, rozszerzonego o informacje dodatkowe o działalności Emitenta;
- sporządzone jest zgodnie z § 90 z uwzględnieniem wymogów § 89 Rozporządzenia Ministra Finansów „w sprawie informacji bieżących i okresowych przekazywanych przez emitentów papierów wartościowych oraz warunków uznawania za równoważne informacji wymaganych przepisami prawa państwa niebędącego państwem członkowskim” („**Rozporządzenie Ministra Finansów**”) z 19 lutego 2009 roku;
- obejmuje informacje Zarządu na temat działalności Emitenta i Grupy Kapitałowej Triton Development w okresie objętym raportem oraz zasad sporządzenia półrocznego skróconego skonsolidowanego sprawozdania finansowego oraz półrocznego skróconego sprawozdania finansowego. Ponadto zawiera opis podstawowych zagrożeń i czynników ryzyka związanych z pozostałymi miesiącami roku obrotowego;
- obejmuje zdarzenia gospodarcze mające wpływ na osiągnięte wyniki finansowe, przedstawione w załączonym półrocznym skróconym sprawozdaniu finansowym i skróconym półrocznym sprawozdaniu finansowym Emitenta, które zostało opracowane zgodnie z MSR 34.

A. Informacje do półrocznego skróconego skonsolidowanego sprawozdania finansowego Grupy Kapitałowej i do półrocznego skróconego sprawozdania finansowego Triton Development S.A.

za okres: od 01-01-2016 r. do 30-06-2016 r.

przedstawione zgodnie z § 90

Rozporządzenia Ministra Finansów (wg kolejnych punktów § 87 ust. 4 tego Rozporządzenia)

- 1) Obecna struktura obrotów realizowanych przez Grupę Kapitałową wynika z przyjętej struktury działalności grupy, w której Emitent jako podmiot dominujący sprawuje funkcje zarządcze i kontrolne nad spółkami zależnymi.

Podstawowym przedmiotem działalności Grupy Kapitałowej Emitenta jest działalność deweloperska w segmencie mieszkaniowym. Największy wpływ na wyniki Grupy Kapitałowej mają wyniki Spółki zależnej Triton Development Sp. z o.o. Spółka ta zrealizowała kompleks mieszkaniowo-usługowy na warszawskiej Ochocie.

W 2016 roku podobnie jak w roku poprzednim, Zarząd Spółki Emitenta jako jednostki dominującej Grupy Kapitałowej koncentruje się na działaniach związanych z realizacją rozpoczętych inwestycji, jak również na przygotowaniu kolejnych projektów inwestycyjnych. W 2015 roku spółka zależna Triton Winnica Sp. z o.o. na terenie nieruchomości zlokalizowanej w warszawskiej dzielnicy Białołęka, rozpoczęła budowę budynków usługowo-mieszkaniowych o łącznej powierzchni całkowitej 38 tys. m². Inwestycja ma zapewnione finansowanie, na podstawie umowy kredytu inwestycyjnego w Getin Noble Bank S.A. z siedzibą w Warszawie. Aktualnie spółka Karmar S.A. z siedzibą w Warszawie jako generalny wykonawca prowadzi prace budowlane na inwestycji. Realizacja budowy osiedla przebiega zgodnie z przyjętym harmonogramem.

- 2) W I półroczu 2016 roku nie wystąpiły czynniki i zdarzenia mające znaczny wpływ na działalność Emitenta i osiągnięte przez niego wyniki finansowe – poza typowymi dla prowadzonej działalności i opisanymi w niniejszym sprawozdaniu.

W I półroczu 2016 roku w sprawozdaniu jednostkowym Emitenta wykazano przychody ze sprzedaży w wysokości 1.449 tys. zł oraz wynik na sprzedaży wyniósł – 651 tys. zł. Zostały one uzyskane w decydującej części w związku z działalnością usługową prowadzoną na rzecz spółki zależnej Triton Development Sp. z o.o., związaną z realizacją projektu TRITON PARK. Sytuacja ta jest analogiczna jak w roku 2015. Obroty z powyższego tytułu zostały wyłączone w sprawozdaniu skonsolidowanym. Wynik na pozostałej działalności operacyjnej 183 tys. zł. Wynik z działalności finansowej wyniósł 26 tys. zł. Ostatecznie wynik netto Emitenta wyniósł - 276 tys. zł.

- 3) W I półroczu 2016 roku nie wystąpiły czynniki i zdarzenia mające znaczny wpływ na działalność Grupy Kapitałowej Emitenta i osiągnięte przez nią wyniki finansowe – poza typowymi dla prowadzonej działalności i opisanymi w niniejszym sprawozdaniu.

Na wynik z działalności Grupy Kapitałowej osiągnięty w I półroczu 2016 roku miały wpływ następujące czynniki:

- przychody ze sprzedaży wyniosły 14.751 tys. zł, a wynik na sprzedaży wyniósł - 50 tys. zł. Wynik ten związany był głównie z rozpoznaniem wyniku na sprzedaży lokali w zrealizowanej inwestycji TRITON PARK.

- wynik na pozostałej działalności operacyjnej: 228 tys. zł.

- wynik z działalności finansowej wynoszący – 230 tys. zł był związany głównie z kosztami obsługi kredytu na realizację inwestycji, kosztami finansowymi poniesionymi w związku z realizacją projektu Triton Park

Skonsolidowany wynik netto Grupy Kapitałowej Triton Development S.A. wyniósł -2.984 tys. zł.

- 4) Ze względu na specyfikę działalności deweloperskiej, Emitent nie stwierdził sezonowości lub cykliczności działalności, mających wpływ na realizowane przez Spółkę i Grupę Kapitałową przychody – poza typową dla branży deweloperskiej cyklicznością wynikającą z równoległej realizacji pojedynczych projektów inwestycyjnych i przyjętymi zasadami rozpoznawania wyniku finansowego.
- 5) informacje o odpisach aktualizujących wartość zapasów do wartości netto możliwej do uzyskania i odwróceniu odpisów z tego tytułu zostały ujęte powyżej w ustępie 2 pkt 3) „Dodatkowych informacji i objaśnień” wchodzących w skład pkt II. c) niniejszego sprawozdania.
- 6) informacje o odpisach aktualizujących z tytułu utraty wartości aktywów finansowych, rzeczowych aktywów trwałych, wartości niematerialnych i prawnych lub innych aktywów oraz odwróceniu takich odpisów - zostały ujęte powyżej w ust. 1 pkt 3) „Dodatkowych informacji i objaśnień” wchodzących w skład pkt II. c) niniejszego sprawozdania.
- 7) informacje o utworzeniu, zwiększeniu, wykorzystaniu i rozwiązaniu rezerw - zostały ujęte powyżej w ust. 2 pkt 4) „Dodatkowych informacji i objaśnień” wchodzących w skład pkt II. c) niniejszego sprawozdania.
- 8) informacje o rezerwach i aktywach z tytułu odroczonego podatku dochodowego; - zostały ujęte powyżej w ust. 1 pkt 2) „Dodatkowych informacji i objaśnień” wchodzących w skład pkt II. c) niniejszego sprawozdania.
- 9) Informacje o transakcjach nabycia i sprzedaży rzeczowych aktywów trwałych zostały opisane w ust. 2 pkt 5 „Dodatkowych informacji i objaśnień” wchodzących w skład pkt II. c) niniejszego sprawozdania

- 10) Informacja o istotnych zobowiązaniach z tytułu dokonania zakupu rzeczowych aktywów trwałych zostały opisane w ust. 2 pkt 6 „Dodatkowych informacji i objaśnień” wchodzących w skład pkt II. c) niniejszego sprawozdania
- 11) W okresie sprawozdawczym istotne rozliczenia spraw sądowych nie miały miejsca.
- 12) W sprawozdaniu finansowym za bieżący okres nie ujęto korekty błędów poprzednich okresów, gdyż błędy takie w okresach poprzednich nie występowały.
- 13) Nie wystąpiły inne zmiany sytuacji gospodarczej i warunków prowadzenia działalności, które miałyby istotny wpływ na wartość godziwą aktywów finansowych i zobowiązań finansowych, poza wymienionymi w niniejszym sprawozdaniu.
- 14) Emitent i Spółki wchodzące w skład Grupy Kapitałowej na bieżąco wywiązują się ze zobowiązań wynikających z umów kredytów i pożyczek.
- 15) Wszelkie istotne transakcje zawierane z podmiotami powiązаныmi były zawierane na warunkach rynkowych. Szczegółowe informacje dotyczące transakcji z podmiotami powiązаныmi, zostały przedstawione w ust. 4 pkt 3-19), oraz ust. 6 pkt 2) – „Dodatkowych informacji i objaśnień” wchodzących w skład pkt II. c) niniejszego sprawozdania.
- 16) Instrumenty finansowe nie są wyceniane w wartości godziwej, zatem nie zaszły zmiany sposobu jej ustalania.
- 17) Nie zaszły zmiany w klasyfikacji aktywów finansowych.
- 18) W 2016 roku Emitent nie prowadził działań związanych z emisją, wykupem akcji lub innych papierów wartościowych. W I kwartale 2016r. w spółce zależnej Triton Winnica Sp. z o.o. dokonano dopłat do kapitału zapasowego na kwotę 357 tysięcy złotych.
- 19) Zwyczajne Walne Zgromadzenie Emitenta w dniu 27 czerwca 2016 roku postanowiło pokryć stratę za rok 2015 w wysokości 778.104,69 zł (siedemset siedemdziesiąt osiem tysięcy sto cztery złote i 69/100) z kapitału zapasowego. Ponadto nie podjęto uchwał o wypłatach dywidend za rok poprzedni przez pozostałe spółki wchodzące w skład Grupy Kapitałowej ani nie deklarowano wypłaty dywidendy z zysków wypracowanych w roku bieżącym.
- 20) W sprawozdaniu finansowym Emitenta i Grupy Kapitałowej za I półrocze 2016 roku uwzględniono zdarzenia występujące po dacie bilansu mające wpływ na wyniki prezentowanego okresu.
- 21) Od czasu zakończenia ostatniego roku obrotowego, nastąpiły (poniżej opisane) zmiany zobowiązań warunkowych.
W latach poprzednich Emitent poręcza spłatę kredytu Triton Development Sp. z o.o. zaciągniętego w banku PKO BP S.A. na finansowanie inwestycji Triton Park w Warszawie przy ulicy Grójeckiej 194. Opis poręczenia został zamieszczony w punkcie 34.1 dodatkowych informacji i objaśnień do sprawozdania finansowego za 2015 rok. W I półroczu 2016 r. nastąpiła całkowita spłata kredytu i zwolnienie jego zabezpieczeń, w tym poręczeń Emitenta.

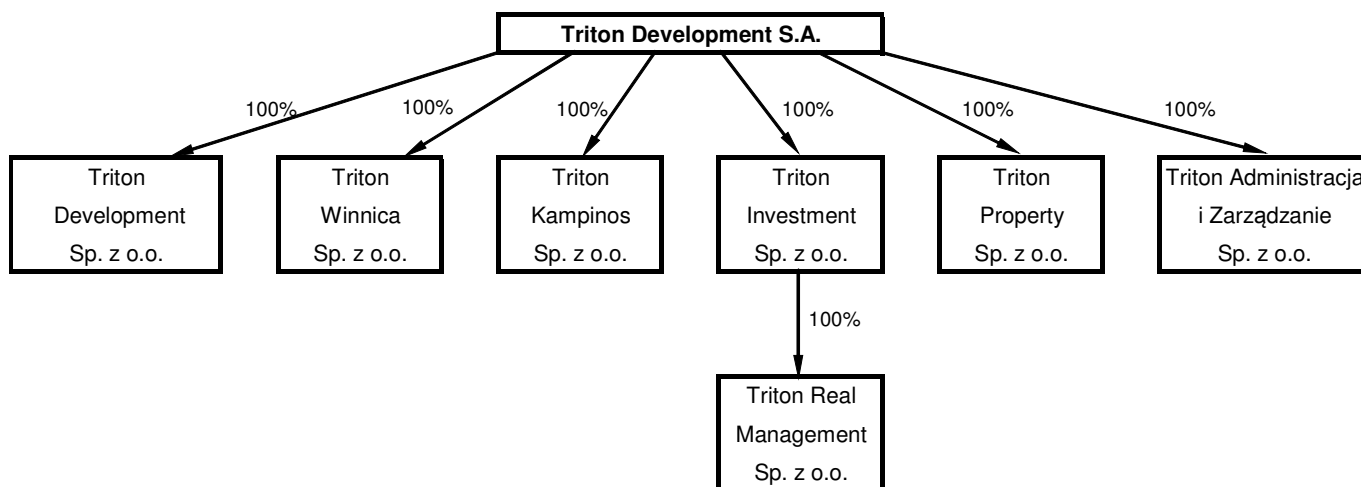
Jako zabezpieczenie spłaty kredytu inwestycyjnego w wysokości 36 mln zł zaciągniętego w 2015 roku przez spółkę zależną Triton Winnica Sp. z o.o. w Getin Noble Bank S.A., ustanowione są: hipoteki kaucyjne na nieruchomości do kwoty 54.000 tysięcy złotych, weksel własny in blanco wraz z deklaracją wekslową. W uzupełnieniu zabezpieczeń, w I półroczu 2016r. ustanowiony został

zastaw zwykły oraz rejestrowy na udziałach w kapitale zakładowym spółki Triton Winnica Sp. z o.o. wraz z oświadczeniami o poddaniu się egzekucji z przedmiotu zastawu oraz z tytułu poręczenia przez Emitenta spłaty kredytu. Ponadto dokonano przelewu wierzytelności na rzecz banku ze wskazanych umów związanych z realizacją inwestycji Triton Winnica.

B. Informacje do półrocznego skróconego skonsolidowanego sprawozdania finansowego

Grupy Kapitałowej i do półrocznego skróconego sprawozdania finansowego Triton Development S.A. za okres: od 01-01-2016 r. do 30-06-2016 r. przedstawione zgodnie z pkt. 16A MSR 34 oraz § 90 Rozporządzenia Ministra Finansów (wg kolejnych punktów § 87 ust 7 tego Rozporządzenia)

- 1) Wybrane dane finansowe skonsolidowane i jednostkowe w przeliczeniu na Euro zostały zaprezentowane w rozdziale I i II niniejszego skonsolidowanego raportu półrocznego.
- 2) Zarządzanie Grupą Kapitałową opiera się na holdingowej strukturze działalności, w której Emitent jako podmiot dominujący sprawuje funkcje kontrolne nad spółkami zależnymi, w których prowadzona jest podstawowa działalność operacyjna Grupy Kapitałowej.
Na dzień 30 czerwca 2016 roku schemat struktury organizacyjnej Grupy Kapitałowej – spółek objętych konsolidacją przedstawiał się następująco:



Informacje o jednostce zależnej „7bulls germany GmbH”- wyłączonej z konsolidacji.

„7bulls germany GmbH” z siedzibą w Kolonii (Niemcy) została zarejestrowana czerwcu 2001 roku. Spółka Triton Development S.A. objęła 66,8 % udziałów za cenę nabycia 29.127 EUR. W księgach Emitenta występuje odpis aktualizujący wartość udziałów w tej spółce, które na dzień 30.06.2016 roku wynoszą 0 złotych. Nie występowały wzajemne transakcje. Jednostka została wyłączona z konsolidacji, ponieważ nie prowadzi działalności oraz dane finansowe spółki nie są istotne dla skonsolidowanego sprawozdania finansowego.

- 3) W wyniku realizacji przyjętej w grudniu 2006 roku strategii, polegającej na reorientacji w kierunku działalności deweloperskiej Emitent dokonał reorganizacji struktury Grupy Kapitałowej. Wewnętrzna struktura organizacyjna Emitenta jest dostosowana do realizacji działań deweloperskich Grupy Kapitałowej, uzupełnianych o usługi najmu i zarządzania nieruchomościami.

W dotychczasowym okresie 2016 roku nie nastąpiły zmiany w strukturze Grupy Kapitałowej, nie zaniechano żadnej działalności istotnej dla Grupy Kapitałowej.

- 4) Zarówno Emitent jak i inne spółki wchodzące w skład Grupy Kapitałowej nie publikowały prognoz wyników na rok 2016.
- 5) Zarząd Spółki podaje do wiadomości wykaz akcjonariuszy posiadających co najmniej 5% ogólnej liczby głosów na walnym zgromadzeniu Triton Development S.A. według stanu wiedzy Emitenta na dzień sporządzenia i zatwierdzenia niniejszego raportu półrocznego, tj. 31 sierpnia 2016 roku. Zestawienie sporządzono na podstawie: Księgi Akcji Imiennych, wykazu na dzień 11 czerwca 2016 roku Krajowego Depozytu Papierów Wartościowych Akcjonariuszy uprawnionych do uczestnictwa w Walnym Zgromadzeniu odbytym w dniu 27 czerwca 2016 roku oraz oświadczeń akcjonariuszy otrzymanych na podstawie art. 69 ust. 1 Ustawy z dnia 29 lipca 2005 r. o ofercie publicznej i warunkach wprowadzania instrumentów finansowych do zorganizowanego systemu obrotu oraz o spółkach publicznych (Dz. U. Nr 184 poz. 1539, z późn. zm.):
- Andrzej Szmagałski – Prezes Zarządu Triton Development Sp. z o.o.
Stan posiadania akcji Emitenta na dzień przekazania raportu:
674.955 akcji serii A, 37.500 akcji serii B oraz 1.033.695 akcji serii C łącznie stanowiących 27,4% kapitału zakładowego Emitenta i dających 4.595.970 głosów, tj. 42,3 % ogólnej liczby głosów na Walnym Zgromadzeniu.
 - Magdalena Szmagałska – Prezes Zarządu Emitenta
Stan posiadania akcji Emitenta na dzień przekazania raportu:
162.498 akcji serii B, oraz 709.629 akcji serii C łącznie stanowiących 13,7% kapitału zakładowego Emitenta i dających 1.522.119 głosów, tj. 14% ogólnej liczby głosów na Walnym Zgromadzeniu.
 - Romuald Dzieńcio
Stan posiadania akcji Emitenta na dzień przekazania raportu:
74.995 akcji serii A, 124.999 akcji serii B oraz 248.436 akcji serii C łącznie stanowiących 7,05% kapitału zakładowego Emitenta i dających 1.248.406 głosów, tj. 11,49% ogólnej liczby głosów na Walnym Zgromadzeniu.
 - VALUE Fundusz Inwestycyjny Zamknięty z wydzielonym Subfunduszem 1 z siedzibą w Warszawie.
Stan posiadania akcji Emitenta na dzień przekazania raportu:
765.866 akcji serii C łącznie stanowiących 12,03% kapitału zakładowego Emitenta i dających 765.866 głosów, tj. 7,05% ogólnej liczby głosów na Walnym Zgromadzeniu.

Według stanu wiedzy Emitenta od przekazania poprzedniego raportu kwartalnego, nie nastąpiły zmiany w strukturze własności znacznych pakietów akcji Emitenta.

- 6) Zarząd Spółki podaje do wiadomości zestawienie akcji Emitenta posiadanych przez osoby zarządzające i nadzorujące Emitenta, według stanu wiedzy Emitenta na dzień przekazania niniejszego raportu kwartalnego, tj. 31 sierpnia 2016 roku:
- Magdalena Szmagałska – Prezes Zarządu Emitenta: 162.498 akcji serii B, oraz 709.629 akcji serii C łącznie stanowiących 13,7% kapitału zakładowego Emitenta i dających 1.522.119 głosów, tj. 14% ogólnej liczby głosów na Walnym Zgromadzeniu. Stan posiadania akcji w okresie od przekazania poprzedniego raportu kwartalnego nie uległ zmianie.
- 7) Suma postępowań toczących się przed sądem, organem właściwym dla postępowania arbitrażowego lub organem administracji publicznej dotyczących zobowiązań Emitenta lub innych podmiotów z Grupy Kapitałowej Emitenta nie przekracza kwoty stanowiącej równowartość 10% kapitałów własnych Emitenta. W zakresie wierzytelności należnych spółkom z grupy Emitenta, spółka Triton Winnica sp. z o.o. zależna od Emitenta, wystąpiła w 2015 roku z pozwem o zobowiązanie do złożenia oświadczenia przez Miasto Stołeczne Warszawy o wykup nieruchomości Spółki za cenę w kwocie

9.401,61 tys. zł. Sprawa dotyczy nieruchomości zlokalizowanych w dzielnicy Białołęka a przeznaczonych w miejscowym planie zagospodarowania przestrzennego pod drogi publiczne oraz obiekty obsługi systemów komunikacji i parkingi Parkuj i Jedź. Zdaniem Emitenta, ponieważ nieruchomość znajduje się w obszarze planowanych inwestycji celu publicznego, wierzytelność zostanie wyegzekwowana w toku prowadzonego postępowania.

- 8) W 2016 roku wśród transakcji zawieranych przez Emitenta i jednostki zależne nie zawierano transakcji z podmiotami powiązanymi, które byłyby istotne dla poszczególnych spółek Grupy Kapitałowej a jednocześnie zostały zawarte na innych warunkach niż rynkowe.
- 9) Jako zabezpieczenie spłaty kredytu inwestycyjnego w wysokości 36 mln zł zaciągniętego w 2015 roku przez spółkę zależną Triton Winnica Sp. z o.o. w Getin Noble Bank S.A., ustanowione zostały zabezpieczenia tego kredytu. W uzupełnieniu tych zabezpieczeń, w I półroczu 2016r. ustanowiony został zastaw zwykły oraz rejestrowy na udziałach w kapitale zakładowym spółki Triton Winnica Sp. z o.o. wraz z oświadczeniami o poddaniu się egzekucji z przedmiotu zastawu oraz z tytułu poręczenia przez Emitenta spłaty w/w kredytu.

Poza w/w w 2016 roku żadna ze spółek Grupy Kapitałowej nie udzielała poręczeń lub gwarancji finansowych w tym w szczególności na rzecz innych podmiotów powiązanych. Opis obowiązujących poręczeń, zawartych przed okresem za który prezentowane jest niniejsze sprawozdanie, został zamieszczony w sprawozdaniu rocznym Emitenta i Grupy Kapitałowej za 2015 rok.

- 10) Efektywne zarządzanie zasobami finansowymi zapewnia Grupie Kapitałowej utrzymanie bezpiecznego poziomu bieżącej płynności finansowej. Na dzień 30 czerwca 2016 roku Emitent nie korzystał z kredytów bankowych. Spółka nie posiada żadnych przeterminowanych zobowiązań podatkowych, wywiązuje się terminowo ze zobowiązań wobec kontrahentów. Triton Development S.A. ma pełną zdolność wywiązywania się z zaciągniętych zobowiązań. Na ewentualne obniżenie płynności Spółka może reagować m. in. zaciąganiem kredytów obrotowych lub sprzedażą posiadanych nieruchomości inwestycyjnych.

Triton Development Sp. z o.o. nie posiada przeterminowanych zobowiązań podatkowych, wywiązuje się ze zobowiązań wobec kontrahentów. Fakt zakończenia głównej fazy realizacji projektu oraz stan dostępnych środków finansowych oraz wpływy pochodzące z wpłat klientów za kupowane lokale zapewniają Spółce bieżącą płynność. W I półroczu spółka spłaciła ostatnią część kredytu inwestycyjnego o limicie 120 mln zł zaciągniętego na realizację inwestycji Triton Park.

W I półroczu Triton Winnica Sp. z o.o. korzystała z kredytu inwestycyjnego w Getin Noble Bank S.A. z limitem 36 mln zł. Wykorzystanie kredytu na dzień 30 czerwca 2016 roku wynosiło 6.450 tys. zł i nie uległo zmianie na 31 marca 2016r.

- 11) Perspektywy rozwoju Emitenta i pozostałych spółek z Grupy Kapitałowej związane są z działalnością deweloperską, której główne cele zostały sformułowane w strategii obowiązującej od grudnia 2006 roku, która jest i będzie konsekwentnie realizowana.

Główne cele strategiczne obejmują realizację projektów deweloperskich w obszarze budownictwa mieszkaniowego na gruntach posiadanych przez Grupę Kapitałową Emitenta oraz pozyskiwanie kolejnych nieruchomości. Przychody pochodzić będą ze sprzedaży mieszkań oraz powierzchni komercyjnych w zrealizowanych projektach. Największy wpływ na wyniki skonsolidowane Grupy Kapitałowej mają obecnie wyniki spółki Triton Development Sp. z o.o. W najbliższych okresach sprawozdawczych poziom sprzedaży pozostałych lokali w projekcie Triton Park będzie miał decydujące znaczenie dla wyniku skonsolidowanego.

W perspektywie najbliższych lat największy wpływ na wyniki Grupy Kapitałowej będzie miała realizacja kolejnych projektów, w tym między innymi inwestycji TRITON WINNICA, TRITON COUNTRY, TRITON KAMPINOS, TRITON FRANCUSKA, TRITON UNIEJÓW.

W czwartym kwartale 2015 roku spółka zależna Triton Winnica Sp. z o.o. rozpoczęła w warszawskiej dzielnicy Białołęka budowę osiedla TRITON WINNICA. Inwestycja jest prowadzona zgodnie z prawomocnym pozwoleniem na budowę budynków usługowo-mieszkaniowych o łącznej powierzchni całkowitej 38 tys. m². W związku z realizacją projektu spółka ta w czerwcu 2015 roku zawarła umowę o generalne wykonanie inwestycji ze spółką Karmar S.A. z siedzibą w Warszawie. W dniu 8 października 2015 roku podpisano z Getin Noble Bank S.A. z siedzibą w Warszawie umowę kredytu inwestycyjnego w wysokości 36 mln zł na finansowanie tego przedsięwzięcia. Przekazanie terenu budowy i rozpoczęcie robót przez generalnego wykonawcę miało miejsce w IV kwartale 2015 roku. Dotychczasowa realizacja prac budowlanych postępuje zgodnie z przyjętym harmonogramem.

Poza opisanymi w niniejszym sprawozdaniu wewnętrznymi czynnikami ryzyka, na które narażone są spółki z Grupy Kapitałowej, na przyszłe wyniki finansowe grupy będą miały wpływ czynniki zewnętrzne związane z sytuacją makroekonomiczną w Polsce, koniunkturą na rynku budownictwa mieszkaniowego, zmianą kosztów budowy, cenami nieruchomości itp. oraz dostępnością kredytów mieszkaniowych. Zmiany gospodarcze i pobudzenie aktywności gospodarczej w kraju mogą spowodować wzrost sprzedaży towarów Emitenta oraz spółek z Grupy Kapitałowej. Funkcjonowanie rządowego programu wspierającego zakup mieszkań – Mieszkanie dla Młodych (MdM) oraz Funduszu Mieszkań na Wynajem, zwiększenie maksymalnych cen kwalifikujących do programu MdM – będą miały pozytywny wpływ na sprzedaż lokali oferowanych przez spółki z grupy.

IV. Oświadczenia Zarządu Triton Development S.A.

Zgodne z wymogami art. 90 ust. 1 pkt 4 i 5 i art. 89 ust. 1 pkt 4 i 5 Rozporządzenia Ministra Finansów „w sprawie informacji bieżących i okresowych przekazywanych przez emitentów papierów wartościowych” z dnia 19 lutego 2009 roku, Zarząd Spółki Triton Development S.A., w osobach Magdaleny Szmagalskiej – Prezesa Zarządu oraz Jacka Łuczaka – Wiceprezesa Zarządu, oświadcza, że:

I) według jego najlepszej wiedzy, półroczne skrócone skonsolidowane i jednostkowe sprawozdanie finansowe i skrócone sprawozdanie finansowe Emitenta za I półrocze 2016 roku z danymi porównywalnymi sporządzone zostało zgodnie z obowiązującymi zasadami rachunkowości oraz że odzwierciedla w sposób prawdziwy, rzetelny i jasny sytuację majątkową i finansową Grupy Kapitałowej i Emitenta oraz ich wyniki finansowe, oraz że półroczne sprawozdanie z działalności Grupy Kapitałowej i Emitenta zawiera prawdziwy obraz rozwoju i osiągnięć oraz sytuacji Grupy Kapitałowej i Emitenta, w tym opis podstawowych zagrożeń i ryzyka.

II) Ecovis System Rewident Sp. z o.o. z siedzibą w Warszawie przy ul. Rakowieckiej 30A. zarejestrowany w Krajowej Izbie Biegłych Rewidentów pod numerem 1253, jako podmiot uprawniony do badania sprawozdań finansowych, dokonujący przeglądu półrocznego skróconego skonsolidowanego sprawozdania finansowego oraz skróconego sprawozdania finansowego Emitenta za I półrocze 2016 roku, został wybrany przez Radę Nadzorczą Spółki na jej posiedzeniu w dniu 23 czerwca 2016 r, zgodnie z przepisami prawa, oraz że podmiot ten oraz biegli rewidenci dokonujący tego badania - według najlepszej wiedzy Zarządu Emitenta - spełniali warunki do wyrażenia bezstronnej i niezależnej opinii o badanym rocznym skonsolidowanym sprawozdaniu finansowym, zgodnie z obowiązującymi przepisami i normami zawodowymi.